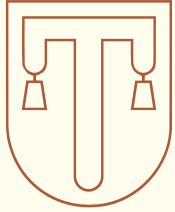


Magazine



Schirmeck- Wackenbach



11 LE BIEN ÊTRE DE NOS
ENFANTS au cœur de nos
actions communales

13 LE DEVOIR DE MÉMOIRE
porté par les enfants

20 COUP DE CHAPEAU
À NOS POMPIERS
nos pompiers à l'honneur





VOTRE MAIRIE

Mairie de Schirmeck

118A, avenue de la Gare
67130 SCHIRMECK
Tél. 03 88 49 63 80
Site internet : www.ville-schirmeck.fr
Courriel : secretariat@ville-schirmeck.fr
Facebook : Ville de Schirmeck-Wackenbach

Votre mairie vous accueille :

Lundi et mercredi : de 8 h à 12 h
Mardi et jeudi : de 8 h à 12 h et de 14 h à 18 h
Vendredi : de 8 h à 12 h et de 14 h à 17 h

OUVERTURE DE LA MÉDIATHÈQUE

Tél. 03 88 49 67 92
mediatheque@ville-schirmeck.fr
www.ville-schirmeck.fr/mediatheque-2

Mardi : de 15h30 à 18h
Mercredi : de 10h à 12h et de 15h30 à 19h
Jeudi : de 17h à 19h
Vendredi : de 15h30 à 18h
Samedi : de 14h à 17h30

NOUVEAUTÉ À LA POSTE

Ouverture le mercredi !!

Depuis le 3 juillet dernier,
le bureau de Poste de Schirmeck est ouvert
le mercredi matin ! Toute l'équipe vous accueille
du mardi au vendredi de 9h à 12h et de 14h à 16h30
et le samedi de 9h à 12h.



MARCHÉ HEBDOMADAIRE

Le mercredi matin dans la Grand'Rue
de mi-avril à mi-octobre,
puis sur la place du Marché

Directeur de la publication :
Laurent Bertrand, Maire

Cheffe de projet :
Olivia Kauffer

Comité de rédaction :
Christelle Mathieu, France Schröter, Alexandre Faivre, Monique Grisnaux, Guy Schmidt, Alain Jérôme

Crédit photos :

Mairie de Schirmeck, les apiculteurs de la haute vallée
de la Bruche, les Ecoliers, le Repère, école de Schirmeck,
Wending immobilier, pompiers de Schirmeck, Faim de
Loup, Sport'n'life, Pluie de Pétales, Amis de la Synagogue,
cité scolaire Haute-Bruche

Conception, mise en page, impression :

Freppel Imprimeur, Wintzenheim

Tirage 1400 exemplaires
Parution et dépôt légal juillet 2023



LE MOT DU MAIRE

Bonjour à toutes et à tous,

L'été s'est enfin installé dans notre belle vallée de la Bruche. Et qui dit été, dit animations estivales ! Le programme du festival Cirk'en Rue, rendez-vous incontournable des mois de juillet et août, vous promet toute une variété de spectacles pour vous divertir.

Les associations locales ainsi que l'Office du Tourisme mettent également tout en œuvre pour vous proposer multitudes d'activités qui sauront ravir petits et grands ! De quoi passer un bel été à Schirmeck ! J'espère avoir l'occasion de vous y retrouver, en famille ou entre amis.

Dans le dernier bulletin municipal, nous vous avons informés du recensement de la population, qui a été organisé en ce début d'année.

Je tiens tout d'abord à vous remercier pour votre participation massive. Les résultats sont tombés : il s'avère que notre commune connaît une légère baisse démographique. Cela s'explique notamment par la vacance de nombreux appartements rue des Mésanges, du fait de la prochaine réhabilitation du quartier. Mais je peux vous assurer que cette baisse n'est que temporaire. En effet, le projet du Parc des Mésanges, la construction d'un nouveau lotissement au cœur de la ville, ainsi que les programmes de rénovation de l'habitat soutenus par les collectivités qui permettent entre autre de réhabiliter de nombreux logements, laissent entrevoir une future hausse de la population de notre commune.

Pour accompagner au mieux les projets municipaux, le budget communal a été voté début du mois d'avril. Avec le conseil municipal, nous avons fait le choix de maintenir un budget ambitieux, en gardant cependant un zeste de prudence.

Je profite de l'occasion pour remercier les membres du conseil municipal et le personnel communal pour leur implication, leur travail et leur engagement envers la commune, sans qui il ne serait pas possible d'avancer, d'élaborer et de concrétiser de beaux projets pour notre ville.

Nous avons toujours pour ambition de faire en sorte que Schirmeck soit une ville agréable à vivre, grâce à son cadre de vie, ses commerces et services, ses infrastructures et ses animations.

Ce tout nouveau magazine a pour vocation de vous présenter les actions qui ont été menées depuis le début d'année. Je vous laisse le découvrir, et vous souhaite une agréable lecture.

Bel été et bonnes vacances à vous toutes et tous !

Laurent **BERTRAND**



ÇA BOUGE!



AU RYTHME DE L'ACCORDÉON

Dans le cadre de sa tournée en Alsace, l'école de musique d'accordéons de Munich a posé ses valises à l'église de Schirmeck au mois d'avril, le temps d'un concert.

Le concert a fait la part belle à l'accordéon avec un vingtaine d'accordéonistes confirmés; percussionniste, clarinetteste et pianiste les accompagnaient.

Le public nombreux, conquis, s'est enflammé sur des compositions intenses, une samba, des sons argentins ou encore un medley de chansons d'Elton John.



L'ÉCOLE DE MUSIQUE SE DONNE EN SPECTACLE

Vendredi le 26 mai dernier, les élèves de l'Ecole de Musique Intercommunale Haute-Bruche ainsi que les élèves de l'école primaire de Schirmeck s'étaient donné rendez-vous à la salle des fêtes de Schirmeck pour partager un moment musical!



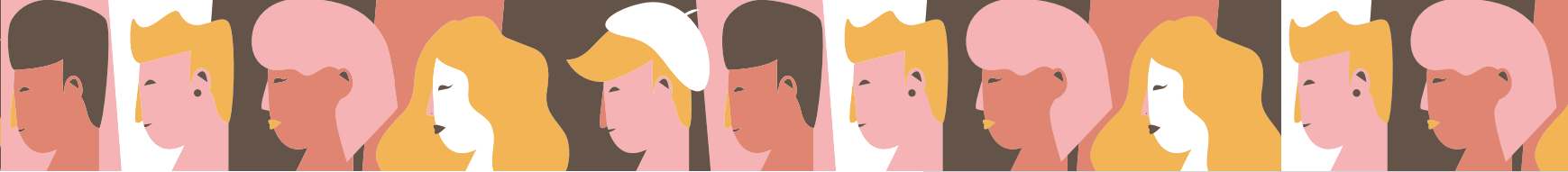
L'ensemble des classes de l'école de musique étaient représentées. On a pu entendre les accordéonistes, trompettistes, percussionnistes, pianistes, guitaristes, clarinettestes, flûtistes mais également les classes d'éveil et de formation musicale.

Nous avons eu droit à un final en apothéose avec le projet orchestre à l'école sous la direction de Gauthier Muth.

Un public très nombreux est venu assister à ce spectacle, la salle des fêtes affichait complet!



Les inscriptions à l'école de musique pour la rentrée prochaine sont ouvertes !
Renseignements en mairie au ☎ 03.88.49.63.87 ou ✉ ecole.musique@ville-schirmeck.fr



Avril

LA 2^{ÈME} ÉDITION DES COLBÉRYENNES: UN SUCCÈS GRANDISSANT!



Les sportifs, plus nombreux que l'année dernière, se sont donnés RDV le 2 avril dernier pour participer aux Colbéryennes, organisées par l'association Le Repère, soutenue par la Ville.

La course comportait deux trails de 13km et 26 km avec des dénivelés positifs de respectivement 400 m et 800 m. Au total, 407 coureurs ont franchi la ligne d'arrivée (162 pour la course de 26 km et 245 pour celle de 13 km). Les sportifs, ravis des parcours et de l'organisation, reviendront sans aucun doute l'année prochaine!



Juillet - Août

RETROUVEZ LES RDV DE L'ÉTÉ

Un été animé à Schirmeck!
Découvrez la programmation des animations estivales dans le flyer distribué avec votre magazine!



Juin

FÊTE DE LA MUSIQUE



En partenariat, la Ville de Schirmeck et l'association « Le Repère » ont organisé la fête de la musique mercredi 21 juin.

La scène principale, installée sur la place du Marché, a accueilli au fil de la soirée trois groupes talentueux : Matskat, Peter LATER et en point d'orgue SwitchH.

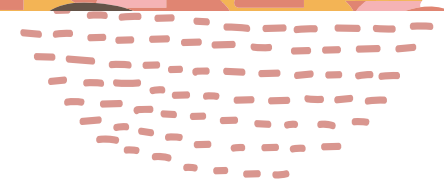
La Grand'Rue a également proposé des animations musicales qui ont permis au très nombreux public présent de passer une belle soirée, atablé devant une boisson rafraichissante où simplement en se promenant aux quatre coins de la ville, les restaurants étant ouverts pour l'occasion.





Avril

LA CHASSE AUX ŒUFS



Des œufs au parc du Bergopré pour les enfants de Schirmeck

Pour les fêtes de Pâques, le mercredi 5 avril, l'association des parents d'élèves « Les Ecoliers » du RPI Schirmeck-Grandfontaine-Barembach, et la commission jeunesse de la mairie de Schirmeck, ont organisé la 1^{ère} édition de leur « chasse aux œufs ».



Dans l'écrin de verdure du parc du Bergopré, les organisateurs avaient astucieusement caché nombre d'œufs colorés, décorés auparavant par les enfants lors des activités périscolaires.

Plus de 150 enfants, organisés en équipes de 2 ou 3, sont partis à la recherche des œufs sur lesquels une lettre était dessinée, afin de composer des mots et obtenir en échange une belle récompense en chocolat.

LE BALLON OVALE S'INVITE À SCHIRMECK!

A l'occasion de la coupe du monde de rugby, venez encourager l'équipe de France lors des diffusions des matchs!



Au programme :

- ❖ 8 septembre à 21h, salle socio-culturelle : France – Nouvelle-Zélande
- ❖ 14 septembre à 21h, salle socio-culturelle : France – Uruguay
- ❖ 21 septembre à 21h, salle socio-culturelle : France – Namibie
- ❖ 6 octobre à 21 h, salle des fêtes : France – Italie
- ❖ 20 octobre à 21h, salle socio-culturelle : vainqueur QF1 - vainqueur QF2
- ❖ 21 octobre à 21h, salle socio-culturelle : vainqueur QF3 - vainqueur QF4
- ❖ 27 octobre à 21h, salle des fêtes : finaliste DF1 – Finaliste DF2
- ❖ 28 octobre à 21h, salle des fêtes : vainqueur DF1 – vainqueur DF2



QUOI DE NEUF À LA MÉDIATHÈQUE ?

Du changement dans l'équipe... mais toujours une richesse d'activités pour tous les publics.

Josée Rohmer, responsable de la médiathèque depuis 2007, a quitté ses fonctions pour profiter pleinement de sa retraite, passant le flambeau à Pauline Katamna, déjà présente à la médiathèque depuis plusieurs années.

Tout le monde connaît la médiathèque de Schirmeck : on peut y emprunter **des livres, des CD et des DVD, et également des jeux de sociétés.**

Mais la médiathèque ce n'est pas que ça ! Ce sont aussi des activités nombreuses et diversifiées qui s'adressent à tous les publics.

Ainsi, **un nouveau partenariat avec la maison de retraite de Schirmeck a été mis en place.** Une fois par mois, la médiathèque se déplace à la maison de retraite pour mettre à disposition des livres aux résidents.

Une fois par mois également, une **conférence est organisée en partenariat avec le jardin des sciences** sur des thèmes très variés. Vous devriez trouver votre bonheur dans le programme disponible sur le site web de la ville.

Pour vous faire découvrir des livres coup de cœur, la médiathèque participe aux « **Instants lectures** » proposés par la radio RCB. Une chronique de 2 ou 3 min à retrouver en podcast sur le site web de la radio.



Pour les adultes, des ateliers d'écritures sont réalisés occasionnellement par Myriam DHUMESONZOGNI ainsi que des séances de dédicaces avec Nicole Huber et Claudine Touchemann.

Les plus jeunes ne sont pas oubliés : les fameux ateliers de bricolage sont organisés le mercredi après-midi pour s'amuser et développer sa créativité.

Enfin, plusieurs **expositions sont régulièrement accueillies.** Par exemple une exposition sur le thème de la *Musique* venant de la Bibliothèque d'Alsace, suivie de l'incalculable *Grande Lessive* réalisée par les élèves du collège Haute-Bruche de Schirmeck et le CM2 de Barembach et enfin une exposition ludique sur la vigilance de l'utilisation des écrans en

partenariat avec l'association Les Miettes, la Communauté des communes de la vallée de la Bruche et la MJC de Barembach.

La bibliothèque départementale d'Alsace est venue en visite pour échanger sur les pratiques et prodiguer des conseils.



Toutes ces activités sont organisées par la médiathèque de Schirmeck, avec le soutien d'un petit groupe de bénévoles sans qui tout ça ne serait pas possible ! Merci à eux.

LE FONDS
12000 livres
1800 CD audio
1000 DVD
300 jeux de société
290 partitions
2 ordinateurs (windows 7)
- consultation de l'OPAC (catalogue de la médiathèque et de la BDBR).
- logiciels : traitement de texte, tableur.
- accès Internet Haut Débit.

MODALITÉS D'EMPRUNT
(pour 3 semaines en fonction du type d'abonnement).
6 livres
1 périodique
3 CD (musique)
2 DVD (films et documentaires)
1 jeu de société (jeu d'éveil, éducatif ou de société)
1 Partition

CONSULTATION DU CATALOGUE
(service en ligne, accessible depuis votre domicile)
www.ville-schirmeck.fr
rubrique culture puis rubrique médiathèque

PRESTATIONS BIBLIOTHÈQUE D'ALSACE
<http://biblio.bas-rhin.fr/>
- réserver des documents par la navette (Formule A + B)
- 3 films en streaming ou téléchargement
- musique en streaming...
- livre numérique
- Presse

LES TARIFS
La consultation des documents sur place est gratuite pour tous

COTISATION ANNUELLE
(prêt à domicile)

	Adulte (16-70 ans)	Adulte (retraite)	Personnes âgées (65 ans et plus) (personnes handicapées)
6 livres ou livres audio 1 périodique 1 jeu de société 1 partition	gratuit	6 €	gratuit
1 CD audio 1 DVD	12 € (pour les 12-70 ans) (Formule A et B)	24 € (Formule A et B)	12 € (Formule A et B)

Gratuit pour les personnes handicapées et les groupes (écoles, maison de retraite).

CONSULTATION INTERNET
Pas de consultation pour les enfants de moins de 14 ans non accompagnés.
impression ou photocopie : 0,30€ la feuille
Accès WIFI

ANIMATIONS (HORS VACANCES SCOLAIRES)
Ateliers du mercredi de 16h à 17h30
Uniquement pour les enfants inscrits à la médiathèque
Réservation par mail, facebook ou téléphone
anim.mediatheville-schirmeck.fr



Président :
Daniel VINCENT
Site internet :
<http://e-apihvb.e-monsite.com/>
Contact :
✉ apihvb@orange.fr



PASSION : LES ABEILLES

Environnement et biodiversité, des valeurs à défendre et à partager pour les passionnés de l'association des Apiculteurs de la Haute-Vallée de la Bruche.

Créée au cours des années 60, l'association des Apiculteurs de la Haute-Vallée de la Bruche, affiliée à la fédération du Bas-Rhin, a évolué tout au long de ces années, sans perdre ses valeurs fondamentales du respect de l'environnement et de la biodiversité.

Au fil du temps, des adhérents passionnés se sont lancés dans

cette activité singulière et fascinante qu'est l'élevage des abeilles et, dès 2007, des programmes de cours à destination des débutants ou des manifestations « grand public », telles que le salon Abeilles et Nature, ont permis de promouvoir l'abeille et l'apiculture auprès d'un plus grand nombre, amenant l'association à compter près de 120 membres en 2022.

Ainsi, depuis 2016, l'association loue, place du marché, un local appartenant à la commune de Schirmeck, et entièrement rénové par les membres actifs. Au rez-de-chaussée sont installés une miellerie et un labo d'extraction de miel à destination des apiculteurs locaux, et à l'étage une salle de



réunion destinée à des réunions et à assurer des cours théoriques, les cours pratiques se déroulant sur un rucher école sur la commune de La Broque.

C'est ainsi que des groupes d'enfants du périscolaire de Schirmeck ont pu être accueillis à la miellerie pour des démonstrations de récolte de miel, ou de fabrication de bougies en cire d'abeille.



LES SÉNIORS ONT LA BOUGEOTTE !

Sorties, découvertes, marche, gym, piscine, cinéma, thé dansant, ateliers informatiques, conférences ...

Voilà tous les ingrédients pour bien vieillir dans notre commune.

L'association « Plaisir de Sortir », soutenue par la ville de Schirmeck, propose une multitude d'activités.

Vous avez + de 65 ans ? Venez nous rejoindre pour partager des moments de convivialité.

Visite du musée du bagage

Les sources d'Hercule à Deneuvre près de Baccarat



Retrouvez le programme sur le site de la ville de Schirmeck « vie pratique – les aînés – la Gazette »
Contact : Monique Grisnaux
✉ monique.grisnaux@hotmail.fr
☎ 06 75 270 200





LES ÉCOLIERS, VENEZ REJOINDRE UNE ASSOCIATION DYNAMIQUE !



L'association des parents d'élèves (APE) «Les Écoliers» a pour but d'informer les parents d'élèves et de les fédérer autour d'un projet commun : devenir véritablement acteurs de la vie des écoles du RPI de Schirmeck-Grandfontaine-Barembach.

Cette association est constituée de parents d'élèves bénévoles qui donnent de leur temps et de leur énergie pour participer ou organiser des opérations qui permettent de récolter des fonds qui financent les différentes activités pédagogiques proposées par les enseignants. Les parents et l'équipe pédagogique travaillent main dans la main pour offrir une scolarité heureuse et épanouissante aux enfants ! Ainsi, cette année l'APE a contribué au financement du voyage en classe verte de trois classes du RPI, à l'achat de matériel pédagogique, d'équipements sportifs, d'un bac à compostage pour sensibiliser les élèves à l'écologie et de sorties éducatives et culturelles (musée, cinéma, parcs animaliers ...).

Bien que très dynamique, l'équipe de l'association reste fragile. En effet, à la fin de chaque année sco-

laire, des parents bénévoles quittent l'association car leurs enfants font leur rentrée au collège.

L'équipe de bénévoles doit donc sans cesse se renouveler ! Plus que jamais, l'association «Les Écoliers» a besoin de renfort. Elle ne peut fonctionner et perdurer sans l'implication et l'aide, même ponctuelle de bénévoles. Tous les parents d'élèves qui le souhaitent peuvent adhérer à l'association et sont libres d'apporter leur aide selon leur disponibilité.

Un bulletin d'adhésion sera distribué en début d'année scolaire dans les cartables. Si vous souhaitez être bénévole à l'association, vous pouvez d'ores et déjà vous manifester par l'intermédiaire du site

 @apelesecoliers, ou par

 associationlesecoliers@gmail.com

LE PLAISIR DE SE RETROUVER...

Après deux années « blanches » imposées par les restrictions sanitaires, le plaisir de se retrouver était immense.

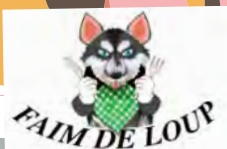
Laurent Bertrand, le maire et Frédéric Bierry, président de la CEA ont souhaité la bienvenue à la joyeuse assemblée. Des tables joliment décorées, un repas de fête, l'animation assurée par René Lamey, alias Mister DJ, tous les ingrédients étaient réunis pour une journée de détente réussie.

Un retour en images sur les travaux, les animations et les services de la ville a été présenté. Le personnel et

les élus étaient à la manœuvre pour assurer le service et chouchouter nos aînés.

Une promesse est faite : Rendez-vous l'année prochaine !





FAIM DE LOUP : « DE LA STREET FOOD CUISINÉE » À EMPORTER

Jérémie Demonet est passionné de cuisine depuis ses 10 ans...et de loups aussi ! Il nous a accueilli avec beaucoup de bonne humeur. Au menu, comme il le dit lui-même, de la « street food cuisinée » avec pour objectif de « nourrir ma grand-mère, ma mère, ma femme et ma fille ». Bref, une cuisine de qualité ouverte à tous, intergénérationnelle, généreuse et gourmande ! Jérémie porte des

valeurs fortes en misant sur le local, le frais, le fait-maison et les produits de saison. Il propose depuis l'ouverture fin avril, des burgers, des sandwiches et des salades revisités à sa sauce, des plats du jour, des plateaux apéro, repas événementiels...

Faim de Loup,
67 rue de l'église à Schirmeck.

Horaires :

- lundi, mercredi, jeudi, vendredi et samedi : 11h00 - 13h30 / 18h00 - 21h00
- mardi et dimanche : fermeture

[faim de loup](#)
[faim de loup via facebook](#)
 07-69-18-28-19



SPORTN'LIFE : PLUS VITE, PLUS HAUT, PLUS FORT !

Un magnifique espace de fitness de 700 m², équipé de 50 machines haut de gamme et comprenant une grande salle de 160 m² pour les cours collectifs.

La devise de Pierre de Coubertin pourrait être celle de Céline Stehle ! À seulement 37 ans, cette coach sportive et businesswoman accomplie a ouvert une nouvelle salle dans l'ancien Match qui lui appartient désormais et qu'elle a transformé. En quelques mois d'ouverture, le succès est fulgurant avec pas loin de 400 abonnés, qui viennent souvent plus de 2 fois par semaine ! Ceux que Céline surnomme les « Golgoths », les grands

amateurs de crossfit et de musculation, ne sont pas du tout ses seuls clients. Bien au contraire, sa salle est ouverte aux débutants, à ceux qui souhaitent juste préparer leur « summer body ». Elle propose d'ailleurs des séances de coaching individuels qui s'adaptent à tous les besoins et des cours collectifs de renforcement musculaire pour tous les âges auxquels participent de nombreux retraités. Céline a encore de nombreux projets en préparation...



Sportnlife67@gmail.com
 06.33.08.42.18
[sportnlife](#) [sportnlife](#)

L'ARTISANAT À L'HONNEUR



Réunir, le temps d'une journée d'exposition, un grand nombre d'artisans de la vallée de la Bruche, tel a été le défi et l'initiative de deux commerçantes de Schirmeck.

C'est ainsi que l'animation « Vos commerces ont la bougeotte » a vu le jour. Une quinzaine de créateurs ont répondu présents dans la rue de l'Eglise, pour faire découvrir le savoir-faire des artisans locaux (décoration, créations, bijoux, céramiques, ...) le 20 mai dernier ! Deux animations phares ont rythmé cette belle journée avec un défilé de mode et un show floral. La franche réussite de cet événement laisse entrevoir la perspective d'une deuxième édition l'année prochaine.

LE PLEIN D'ANIMATIONS POUR LES ENFANTS DU PÉRISCOLAIRE

Depuis plusieurs années, les enfants âgés de 3 à 11 ans ont la possibilité d'être inscrits aux activités périscolaires proposées par la ville de Schirmeck, animées par Anaïs, la coordinatrice et les animateurs Jennifer, Pierre et Mireille.



Au programme, une multitude d'animations! Cuisine, jardinage, peinture, atelier sur l'équilibre alimentaire en collaboration avec une diététicienne, sensibilisation aux problèmes de harcèlements à travers une réflexion sur la différence et des jeux de société, ou encore un atelier « premiers secours », animé par la Croix Blanche de Schirmeck.

Le périscolaire participe également à l'embellissement de la ville à Noël et aux animations de Pâques avec la chasse aux œufs.

Au courant de l'année scolaire, nos enfants bénéficieront d'une salle de restauration, flamboyante neuve! Créée sous le préau non utilisé, elle pourra accueillir jusqu'à 50 enfants, contre 35 actuellement.



Horaires d'accueil :
7h-8h30 / 12h-14h /
16h30-18h30

Infos :

☎ 07 64 26 96 67
(Anaïs)
ou 03 88 49 60 80
(Mairie)

LE DÉFI DU MAINTIEN DES CLASSES FACE À LA BAISSÉ DÉMOGRAPHIQUE

En 2014, les écoles élémentaires et maternelles de Schirmeck/Wackenbach et Grandfontaine se sont regroupées en RPI (Regroupement Pédagogique Intercommunal) et en 2021, le RPI s'est agrandi avec l'intégration de l'école de Barembach. Notre territoire n'est malheureusement pas épargné par la baisse démographique, et le RPI a été mis en place par les trois communes dans l'objectif

d'éviter les fermetures de classe. Les maires des trois communes ne ménagent pas leurs efforts et interventions dans ce difficile défi.

A la rentrée prochaine, le RPI Schirmeck/Wackenbach – Grandfontaine – Barembach sera composé de 246 élèves et 12 classes réparties sur les trois communes :

- ❖ Schirmeck comptera trois classes de maternelles, dont une classe accueillant les

enfants dès 2 ans, et cinq classes élémentaires. Les enfants bénéficiant du dispositif Ulis (unité localisée pour l'inclusion scolaire) continueront à être accueillis également à Schirmeck et intégrés dans les classes élémentaires.

- ❖ Grandfontaine conservera une classe élémentaire
- ❖ Et Barembach accueillera une classe de maternelles et deux classes élémentaires.

L'ÉCOLE HORS DES MURS DU CÔTÉ DE LA MATERNELLE

Les trois classes maternelles de Schirmeck, accompagnées de celle de Barembach se sont retrouvées le vendredi 12 mai dans le parc de la MJC.

Encadrées par leurs enseignantes et de nombreux parents, les élèves se sont mesurés lors de

nombreuses épreuves sportives, avec au programme, des sauts, des lancers et des courses.

A l'issue de la rencontre, ils se sont vus remettre une médaille pour tous leurs efforts : de vrais petits champions !



L'ÉCOLE HORS DES MURS ET CHEZ LES PLUS GRANDS...

Rendez-vous était donné au mois de mai aux élèves des classes de CE2 et CM1 pour une visite du Musée Oberlin à Waldersbach.

Les élèves ont suivi la visite du musée puis participé à des ateliers encadrés par les animatrices : découverte des plantes du jardin et confection de kaléidoscope.

Chacun est rentré avec son bricolage, ravi de cette belle journée!



LE DEVOIR DE MÉMOIRE CÉRÉMONIE DU 8 MAI

Dans le cadre du travail sur le devoir de Mémoire, les élèves de l'école primaire ont participé à la cérémonie du 8 mai, en lisant un texte tiré des mémoires d'un ancien habitant de Wackenbach : Florent Holveck, enrôlé de force au sein de l'armée allemande comme nombre de ses camarades. Il voulait laisser à ses petits-enfants un témoignage d'un pan de sa vie qui l'avait profondément marqué, afin qu'ils sachent ce qu'est vraiment la guerre et les atrocités qui l'accompagnent, et fassent tout pour vivre dans un monde de paix.



LES STOLPERSTEINE : DES PAVÉS POUR SE SOUVENIR

Plus d'infos :
stolpersteine.eu
et
stolpersteine.fr

Trois premières Stolpersteine ont été scellées en mémoire de trois Schirmeckois victimes du nazisme, lors d'une cérémonie émouvante qui a rassemblé une soixantaine de participants, toutes générations confondues.

Le plus grand mémorial décentralisé du monde



L'idée de Gunter Darming, à l'origine du projet, était de poser sur les trottoirs ces « pierres à trébucher » (sens littéral du mot Stolpersteine), signes que des habitants de villages ont été victimes de la barbarie nazie.

Selon l'association Stolpersteine en France, il s'agit de rendre présents dans nos mémoires « la déportation et [...] l'extermination des juifs, des nomades des déportés politiques, des homosexuels, des témoins de

Jéhovah, des handicapés et de toutes les victimes du nazisme ». Avec plus de 85 000 pavés posés en Allemagne et dans 25 autres pays européens, « ils sont considérés comme le plus grand mémorial décentralisé du monde ».

Des collégiens passeurs de Mémoire.

Christophe Woehrlé, Président des Stolpersteine en France et professeur d'Histoire à Strasbourg, avait pris contact avec la Mairie en 2022 pour proposer la pose de pierres à Schirmeck. L'accord de la Ville et le soutien de l'association des Amis de la Synagogue a vite été complété par un partenariat avec la classe « Défense » du collège de la Haute Bruche. Cette classe à projet, animée par sa professeure

principale Frédérique Achard depuis plusieurs années, est entre autres une classe tournée vers le devoir de Mémoire et la visite de lieux mémoriels alsaciens. Le professeur d'Histoire de la classe, M. Cyriaque Batelot, a mobilisé ses élèves au double titre de la classe « Défense » et de l'option LCR (Langue et Culture Régionale).

Au cours de l'année scolaire, plusieurs heures de recherches et de préparation ont permis aux élèves de mettre au point une présentation orale, un hommage à trois Schirmeckois concernés par les Stolpersteine. Ce travail a été complété avec l'aide d'Emmanuel Rugraff, professeur d'Arts Plastiques, qui a guidé les élèves dans l'élaboration d'affiches et de pochoirs à déposer près des pierres.

Des pavés pour Ernestine, Marcel et Fernand.

Le 26 mars dernier, les élèves de la classe « Défense » ont rendu hommage à Marcel Alexandre et Fernand Levy, oncle et neveu, qui habitaient dans le bâtiment où se trouve maintenant la Banque Populaire. Juifs tous les deux, ils s'étaient réfugiés en Dordogne en 1940 mais ont été victimes d'une rafle et fusillés en mars 1944, à l'âge de 57 et 36 ans respectivement. Hommage fut ensuite rendu à Ernestine Weil, née Woog, qui résidait 167 Grand'Rue. Juive elle aussi, elle fut expulsée de sa maison en 1940, placée dans un hospice à Lunéville loin de ses proches puis arrêtée en mars 1944 et déportée à Drancy où elle est décédée 1 mois plus tard à l'âge de 74 ans.



ECOVÉLO 67 : UNE AVENTURE ÉCO-CITOYENNE

Une nouvelle association baptisée «écovélo 67» vient de voir le jour sur la Communauté de Commune de la Vallée de la Bruche.

C'est une junior association créée par des élèves de la section APPN (Activités Physiques de Pleine Nature) et du dispositif ULIS (Unité Localisée d'inclusion Scolaire) du collège Haute Bruche qui se sont lancés dans une toute nouvelle aventure éco-citoyenne.

L'objectif est de promouvoir les mobilités douces en réparant des vélos inutilisés ou inutilisables et en formant toute personne à leur réparation.

Les jeunes ne s'arrêtent pas là : ils ont comme projet la création d'une piste pour apprendre aux plus ou moins jeunes à rouler en sécurité dans un espace urbain et valider le «Savoir Rouler».



Dans l'attente de futurs locaux de Ecovélo 67, la ville de Schirmeck met à disposition un espace dans le bâtiment situé 107 Grand Rue à Schirmeck.

Contact :

 contact.ecovelo67@gmail.com

SECTEUR SANITAIRE ET SOCIAL : À LA RENCONTRE DES ENTREPRISES ET ORGANISMES DE FORMATION

Le secteur de la santé, sanitaire et social est un secteur en tension, pour lequel les entreprises ont des difficultés pour trouver du personnel.

C'est pourquoi, Pôle emploi a proposé le forum des métiers de secteur, santé sanitaire et sociale le 11 avril à la Cité Scolaire Haute Bruche.

La Cité Scolaire a mis en place plusieurs formations ainsi qu'un appartement témoin déjà utilisé pour les formations. L'idée était de se faire rencontrer les élèves et les professionnels du secteur sanitaire et social.

250 visiteurs ont répondu présents ! Ils ont été accueillis par 14 entreprises, 4 organismes de formation, la Collectivité européenne d'Alsace et et CAP EMPLOI, ainsi que les professeurs qui ont présenté la MRS (Méthode de Recrutement par Habileté).



AGENCEMENT

DE NOS LIEUX DE VIE COLLECTIFS

Améliorer sans cesse votre cadre de vie est au cœur de nos préoccupations. Voici quelques réalisations des derniers mois...

Une traversée en toute sécurité

Garantir la sécurité de nos concitoyens est essentiel. C'est pourquoi le tunnel situé sous le pont SNCF, entre la place de la Gare et la rue du maréchal Leclerc, a été doté d'un tout nouvel éclairage. Riverains et promeneurs peuvent à présent traverser cet endroit exigu en toute quiétude.



Les bancs du parc du Bergopré restaurés

Les bancs en bois situés à la pointe du parc étaient abimés par le temps. Les services techniques de la Ville ont œuvré à leur rénovation en équipant les bancs d'assises en béton. De quoi se prélasser paisiblement cet été!



Colombarium

A l'instar du cimetière de Schirmeck, celui de Wackenbach est à présent doté d'un colombarium de 5 compartiments, évolutif au fur et à mesure des éventuelles demandes.

Des aménagements pour le bien-être de nos écoliers

1. La toiture de l'entrée de l'école, qui présentait des fuites, a fait l'objet d'une rénovation.



2. Le groupe scolaire entame une restructuration pour accueillir une salle de restauration plus spacieuse, afin que les écoliers qui fréquentent le service de périscolaire le temps de la pause méridienne puisse bénéficier de conditions d'accueil optimales.

La 1^{ère} phase des travaux a consisté au déplacement et à la rénovation complète des toilettes filles et garçons.



BIENTÔT, **DE NOUVELLES CONSTRUCTIONS** DANS UN CADRE VERDOYANT AU CENTRE-VILLE

Le besoin de construction de nouveaux logements est un constat effectué au niveau national. A Schirmeck, l'idée de construire des logements supplémentaires était ancrée depuis longtemps dans l'esprit du conseil municipal.

C'est ainsi qu'il y a quelques années, nous sommes entrés en relation avec M. Winter (établissements Simonin), propriétaire d'un terrain situé entre la gare et le parc du Bergopré.

Sa localisation au plus proche de la gare, des commerces et des services de proximité, fait de ce site un endroit privilégié pour la construction de nouvelles habitations.

M. Winter a fait le choix de se tourner vers l'agence Wodling Immobilier pour l'aménagement de ces terrains.

Soucieuse du développement de

notre cité en limitant les dépenses publiques, la Ville s'est tout naturellement impliquée dans ce projet dans le but de répondre au mieux aux demandes des habitants de la vallée de la Bruche.

Ainsi, « le Val d'Eden » verra bientôt le jour ! Il proposera des logements et des maisons de qualité, dans un contexte intergénérationnel, et sera composé de :

- deux copropriétés de 15 logements chacune ainsi que 4 maisons en accession à la propriété
- sept maisons pour les primo-accédants
- une résidence seniors, sous forme de location.



Ce projet favorisera le développement de la ville et de la population de Schirmeck ; il pourra attirer des familles tout en répondant aux besoins de nos aînés.



Pour tout renseignement :

WODLING Immobilier
03 88 40 31 58

immo.wodling@orange.fr

Réalisation du projet :
Callaris Promotion

EMBELLIR LA VILLE ET METTRE DE L'OMBRE SUR LES TROTTOIRS

Cet hiver, la Grand'Rue et l'Avenue de la Gare se sont vus parés de 14 nouveaux arbres. Une alternance d'essences pour l'Avenue de la Gare, avec des parrotia persista vanessa et des fraxinus ornus Louisa Lady, vous offriront de jolis feuillages, des fleuraisons différentes, et dans quelques années de l'ombre, fort recherchée pendant les périodes les plus chaudes!

Dans la Grand'Rue, contrainte par la largeur de la chaussée et les passages des camions, ce sont des ulmus columella qui ont été choisis, pour leur développement en « colonne ».

Tous ces arbres ont été sélectionnés selon les contraintes du sol, les nombreux réseaux souterrains qui le traversent, et leur capacité à résister tant au froid, qu'à la sécheresse désormais plus répandue.

La ville en a profité pour rénover les bacs qui accueillent ces arbres, et les habiller de plaques en métal vieilli qui rappellent les pots de fleurs situés à divers endroits.

Ces travaux ont coûté dans leur ensemble 60 000 €, et ont été effectués par une entreprise locale de travaux publics pour les fosses, et par notre équipe du service



technique pour la mise en place des plaques et des arbres. Les arbres ont été fournis par une société spécialisée de Geispolsheim, et les plaques par une entreprise de la Drôme.

A noter que les cerisiers qui étaient présents avenue de la gare auront une seconde vie. Après avoir repris des forces, ils seront replantés afin de fleurir d'autres lieux!

RÉSIDENCE DU DONON UN TREMPLIN POUR UNE NOUVELLE VIE

Offrir une stabilité pour redonner confiance aux personnes abîmées par la vie et les aider à rebondir. Telle est la vocation de la Pension de Famille de Schirmeck, ou résidence du Donon, et des deux travailleuses sociales qui animent le lieu.

La résidence accueille 16 personnes (hommes et femmes) confrontées à des difficultés médicales, sociales, financières ou familiales, pour la durée dont elles ont besoin. Orientées par des travailleurs sociaux, les résidents paient chaque mois une redevance pour leur studio privatif et partagent des espaces communs. Des activités sont régulièrement organisées : ateliers artistiques ou de cuisine, tournois de pétanque, sorties dans les structures de la région...

Karin et Valérie, travailleuses sociales, accompagnent quotidiennement les résidents. « Certains n'ont pas la possibilité de louer un logement, ou ne peuvent pas vivre seuls. Le premier enjeu, c'est de leur redonner confiance. Les personnes en situation de précarité ont perdu leur estime de soi, parfois à la suite d'un deuil, des difficultés familiales ou financières, d'une enfance difficile, de violences subies... Ici, nous leur prouvons qu'ils valent quelque chose, ont des qualités

58 personnes ont été accueillies depuis l'ouverture avec un temps de présence variable de quelques jours à plusieurs années.

et peuvent être fiers de leurs réalisations. Cela représente beaucoup de temps d'écoute sur leur parcours de vie, leurs difficultés, leurs angoisses. »



TRAVAUX DE RÉNOVATION : LES ÉTAPES POUR UN PROJET RÉUSSI

Vous envisagez de réaliser des travaux ?

Quelles sont les démarches à effectuer auprès de la mairie ?

L'extension de votre maison d'habitation ou le changement de vos menuiseries ne nécessitent pas les mêmes formalités. Voici les principales règles d'urbanisme afin d'aménager et de construire en toute sérénité.

Selon la nature et l'importance des travaux à réaliser, il conviendra de déposer soit :

- ❖ Un **dossier de déclaration préalable** [Exemples : construction d'un abri de jardin d'une surface ou emprise au sol comprise entre 5 m² et 20 m² / mise en place d'une piscine avec un bassin compris entre 10 m² et 100 m² / modification de l'aspect extérieur (porte, fenêtres, volets...) / édification d'une clôture]
- ❖ Une demande de **permis de construire** [Exemples : construction d'une maison individuelle ou immeuble d'habitation / mise en place d'une piscine avec un bassin supérieur à 100 m² / construction d'un garage indépendant d'une emprise au sol supérieur à 20 m²]

Réaliser des travaux sans autorisation, quels risques ?

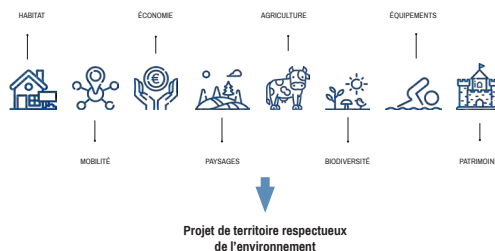
Construire ou modifier un bâtiment sans en avoir obtenu l'autorisation au préalable constitue une infraction pénale, passible de sanctions (article L.480-4 du Code de l'urbanisme)

- ❖ Une amende comprise entre 1 200 € et 6 000 € par mètre carrés de surface construite ;
- ❖ Si l'infraction est constatée en cours de travaux, l'autorité compétente peut ordonner leur interruption ;
- ❖ Dans le cadre d'une procédure pénale, il pourra être ordonné la mise en conformité des lieux ou celle des ouvrages avec les règlements, l'autorisation ou la déclaration en tenant lieu, soit la démolition des ouvrages ou la réaffectation du sol en vue du rétablissement des lieux dans leur état antérieur ;

LE PLAN LOCAL D'URBANISME INTERCOMMUNAL (PLUI) QU'EST-CE QUE C'EST ?

Le PLUi est un document de planification et d'urbanisme réalisé à l'échelle des 26 communes de la Communauté de communes de la Vallée de la Bruche. Il a pour objectif de remplacer les PLU communaux et les cartes communales qui permettent de définir les règles de constructibilité.

Un PLUi étudie le **fonctionnement** et les **enjeux** du territoire en matière d'habitat, de mobilité, d'économie, de paysages et de biodiversité. Il permet de construire un **projet de territoire respectueux de l'environnement** et le formalise dans des **règles d'utilisation du sol** pour les futures constructions. Son élaboration va se dérouler sur les 5 prochaines années et devrait aboutir en 2027.



Le PLUi (Plan Local d'Urbanisme intercommunal) est en cours d'élaboration. Un dossier de concertation est consultable en mairie.



Le Plan Local d'Urbanisme est disponible sur le site internet de la Ville.

Patrick KIRMAN, responsable technique de la ville de Schirmeck, vous accueille sur RDV pour répondre à vos questions.

☎ 03.88.49.63.86 ✉ kirmann.patrick@ville-schirmeck.fr



SE FORMER POUR SAUVER DES VIES ET DES BIENS

Mettre sans cesse à l'épreuve les hommes et le matériel: telle est la mission des sapeurs-pompiers pour pouvoir intervenir, quelles que soient les conditions.

Dans le cadre du maintien des acquis et de perfectionnement des pratiques, les sapeurs-pompiers, dont les missions concernent le secours et l'assistance aux personnes, la sauvegarde des biens et de l'environnement, se consacrent tout au long de l'année à des manœuvres sur des thèmes variés (secours à personnes, feux de forêt, inondations, secours routiers, interventions avec nombreuses victimes...), dans des conditions de simulation très proches de la réalité.

Quelles que soient les conditions météorologiques ou de terrain difficile, les pompiers doivent toujours être prêts à intervenir pour porter secours aux victimes et sauver des vies.

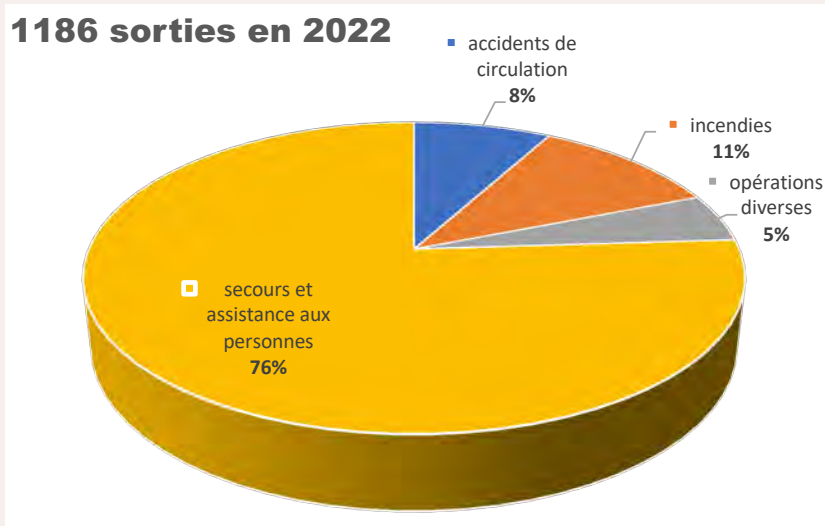


C'est la raison pour laquelle la piste forestière du Colbéry, terrain escarpé et accidenté, a été choisie pour être le théâtre d'un exercice de sauvetage en moyenne montagne lors d'une manœuvre organisée en début d'année.

A cette occasion, 17 pompiers et 6 véhicules ont été mobilisés pour porter secours à deux randonneurs (cascadeurs d'un soir!) victimes d'une chute, dans la nuit, le froid et sous la pluie. L'exercice a été organisé comme si les pompiers avaient été appelés pour une réelle intervention, avec la complicité des organisateurs.



ZOOM sur la caserne de Schirmeck



Les effectifs :

- 🔥 Il y a 78 sapeurs-pompiers à Schirmeck (1 Professionnel, 77 volontaires)
- 🔥 Les JSP (jeunes sapeurs-pompiers, à partir de 12 ans) sont actuellement 13
Les inscriptions s'effectuent en début d'année scolaire, il s'agit un cursus de 4 ans pour pouvoir intégrer l'effectif des sapeurs-pompiers volontaires

L'amicale des sapeurs-pompiers

comporte **82 membres** (actifs et anciens), organise des manifestations (festives et sportives) tout au long de l'année afin d'encourager l'esprit d'équipe, la cohésion et, par ces actions, améliorer les infrastructures de la caserne (aménagement d'espace détente, manifestations pour les enfants et les membres comme la sainte Barbe par exemple).



[Amicale des sapeurs-pompiers de Schirmeck](#)

ÉTAT CIVIL

ILS SE SONT MARIÉS :

- 09/01/2023 : **HADZA** Medin
et **MEMED** Nedjmie
- 06/04/2023 : **SENGER** Joseph
et **DENNI** Florence
- 17 juin 2023 : **Bryan** SUTTER
et **Camille** REISS



BIENVENUE À :

- 27/12/2022 :
Aaron Patrick Kader GEYER
- 06/01/2023 :
Elio Gérard MATHIS
MONTEIRO MOTA
- 01/05/2023 :
Baptiste, Bernard, Laurent BICHLER
- 17/05/2023 :
Luka et Mark KARTSEV

ILS SE SONT PACSÉS :

- 10/01/2023 : **BARRE** Jonathan
et **HECKY** Julie

ILS NOUS ONT QUITTÉS :

- | | | | |
|------------|---|------------|---|
| 04/01/2023 | MULLER Marie, Louise
née PHILIPPOT
95 ans | 23/02/2023 | STROBEL Nicole née FREMIOT
82 ans |
| 01/02/2023 | HOFFMANN Marcelle née METZ
88 ans | 05/03/2023 | WENIGER Jean-Paul
75 ans |
| 05/02/2023 | SCHNEIDER Yvonne
née MOUTARDE
96 ans | 06/03/2023 | KUNTZ Bernard
81 ans |
| 06/02/2023 | CLAVIER Charlotte née SCHUB
95 ans | 07/04/2023 | ANTHOINE Marie, Louise
89 ans |
| 07/02/2023 | BOUGEOIS Irène née MARTIN
96 ans | 11/04/2023 | RADUKANOVIC Marica
née JOVANOVIC
87 ans |
| 09/02/2023 | MIGNIERE Danielle
75 ans | 26/04/2023 | GÈRE Henri
82 ans |
| 19/02/2023 | STOLL Robert
50 ans | 28/04/2023 | BRECKLE Robert
82 ans |



DES VACANCES EN TOUTE SÉRÉNITÉ

La période des vacances est propice aux cambriolages. Pour lutter contre ce fléau estival, l'opération tranquillité vacances (OTV) a été instaurée, à laquelle participe la gendarmerie de Schirmeck.

Le but est de dissuader les cambrioleurs par une surveillance particulière des résidences (maison et appartement) et commerces fermés.

Comment s'inscrire à cette opération ?

- ❖ en vous rendant à la gendarmerie de Schirmeck
- ❖ en ligne sur le site service-public.fr

ADIEU À NOTRE DOYENNE

Mme Yvonne Schneider (née Yvonne Moutarde) s'est éteinte le 5 février 2023. Elle était la doyenne de Schirmeck.

Ainée d'une fratrie de quatre enfants, Mme Schneider est née le 16 juillet 1926 à Barembach où elle a passé son enfance et fréquenté l'école communale.

En 1945, elle épouse Pierre Schneider, originaire d'Illhaeusern (Haut-Rhin), et tous deux s'installent à Schirmeck où Monsieur travaille au centre médical, en tant que jardinier.

De cette union naissent quatre enfants : Jean-Pierre, Nicole, Marie Noëlle et Christian qui feront de Mme Schneider une heureuse grand-mère de quatre petits-enfants et quatre arrière-petits-enfants.

Dévouée à l'éducation et au bien-être de sa famille, Mme Schneider a toujours été au fait de l'actualité en gardant un regard curieux et intéressé sur les changements de notre société.

Souriante, discrète, attentive, Yvonne Schneider, à presque 97 ans, s'est éteinte en paix, à son domicile, entourée de ses proches.



UN DOYEN EN PLEINE FORME !



Le 5 juin dernier, René DIEUDONNÉ, notre doyen, a fêté ses 100 ans !

Né en 1923 à Saint-Côme-du-Mont, petite commune près de Cherbourg, il arriva à Schirmeck en 1947 et fit toute sa carrière au sanatorium de Schirmeck en tant que magasinier.

Les secrets de sa longévité ? une marche quotidienne dans les rues de Schirmeck, cultiver son jardin, et consommer les légumes qu'il a lui-même produits.

En résumé, une vie saine, équilibrée et active. Il fait bon vivre à Schirmeck !

LE BOIS : UNE RESSOURCE NATURELLE ESSENTIELLE POUR LA COMMUNE

La ville de Schirmeck, forte de plus de 800 ha de forêt communale, possède une importante ressource de bois. Une ressource à valoriser sur notre territoire...

Dans la vallée de la Bruche, le bois est le mode de chauffage plébiscité par de nombreux foyers. C'est une énergie propre, écologique, et économique. Il est de plus en plus populaire.

Ainsi, depuis plusieurs années, la commune propose du bois de chauffage à la vente pour répondre aux besoins de ses habitants.

La vente aux enchères de bois, qui a eu lieu le 19 avril dernier, a connu un franc succès.

Plus de 70 personnes se sont « battues » pour les 365 m³ de bois en bord de route et 217 stères de fonds de coupe mis en vente. Cela représente 20 420 € de recettes pour la commune !

En complément, des travaux d'aménagement ont été entrepris afin que les habitants aient la possibilité de louer des emplacements pour entreposer leur bois de chauffage, dans le but d'éviter tout dépôt anarchique et réglementer les conditions de stockage.

Les habitants souhaitant bénéficier d'un emplacement de stockage pour le bois de chauffage doivent conclure une convention avec la mairie, dont voici les principales caractéristiques :

- Les emplacements sont réservés uniquement aux habitants de Schirmeck-Wackenbach
- Les emplacements auront une emprise de 10, 15 ou 20 m²
- Le tarif est de 2€ par m² d'occupation et par an

