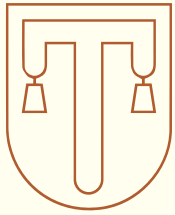


# Magazine



## Schirmeck- Wackenbach



**7** ÇA BOUGE  
à la médiathèque

**12** LES BAUX DE CHASSE  
renouvelés

**20** une page se tourne  
pour LES MÉSANGES







## VOTRE MAIRIE

### Mairie de Schirmeck

118A, avenue de la Gare  
67130 SCHIRMECK

- 03 88 49 63 80
- [www.ville-schirmeck.fr](http://www.ville-schirmeck.fr)
- [secretariat@ville-schirmeck.fr](mailto:secretariat@ville-schirmeck.fr)
- Ville de Schirmeck-Wackenbach

## NOUVEAUX HORAIRES

Votre mairie vous accueille

Lundi au jeudi : de 8h à 12h et de 13h à 17h

Vendredi : de 8h à 12h et de 13h à 16h

## OUVERTURE DE LA MÉDIATHÈQUE

- 03 88 49 67 92
- [mediatheque@ville-schirmeck.fr](mailto:mediatheque@ville-schirmeck.fr)
- [www.ville-schirmeck.fr/mediatheque-2](http://www.ville-schirmeck.fr/mediatheque-2)
- Médiathèque Schirmeck
- @mediathequeschirmeck

## NOUVEAUX HORAIRES

Mardi : de 15h à 18h

Mercredi : de 9h à 13h et de 15h à 18h

Jeu-di : de 15h à 19h

Vendredi : de 15h à 18h

Samedi : de 15h à 17h

## EN BREF



## J'AI 16 ANS, JE VIENS ME FAIRE RECENSER EN MAIRIE !

Le recensement citoyen est obligatoire pour tous les garçons et les filles âgés de 16 ans. Il fait partie du Parcours Citoyenneté

**Comment faire ?** Dès votre 16<sup>e</sup> anniversaire, venez vous faire recenser en mairie muni de votre carte d'identité, d'un justificatif de domicile et de votre livret de famille. Vous recevrez une attestation de recensement, à conserver précieusement.

**Pourquoi ?** L'attestation sera obligatoire pour pouvoir s'inscrire à tout concours ou examen comme le baccalauréat et le permis de conduire.

**Et ensuite ?** Vous serez convoqué à la journée défense et citoyenneté, une autre étape obligatoire du Parcours Citoyenneté.

### Directeur de la publication :

Laurent Bertrand, Maire

### Cheffe de projet :

Olivia Kauffer

### Comité de rédaction :

Christelle Mathieu, France Schröter, Monique Grisnaux, Guy Schmidt, Alain Jérôme

### Crédit photos :

Mairie de Schirmeck, Mémorial Alsace-Moselle, Le Repère, Ehpad Schirmeck, TCVB, CAMSP, PETR Bruche Mossig, CCVB, Pixabay, Thérèse Laurain

### Conception, mise en page, impression :

Freppel Imprimeur, Wintzenheim

Tirage 1400 exemplaires

Parution et dépôt légal Janvier 2024



# LE MOT DU MAIRE

Bonjour à toutes et à tous,

**A**lors que nous finissons la période magique des fêtes de fin d'année, votre ville s'est illuminée de mille feux afin de répandre la joie et l'esprit festif malgré ce contexte de conflits qui secouent le monde.

L'année 2023 s'est terminée, avec une nouvelle fois, une activité municipale dense.

Les animations de Noël ont été riches par leur diversité et leur qualité, le programme de travaux 2023 de l'équipe technique est terminé ou en phase de l'être et les travaux de la future cantine du périscolaire avancent bien malgré certains aléas techniques et la hausse du coût des matériaux de construction.

La fin de l'année a été marquée par le démarrage de la démolition des bâtiments N°1 et 2 du quartier des Mésanges.

Un moment d'émotion pour les habitants de Schirmeck et plus particulièrement pour les anciens locataires des deux « tours ».

Ce quartier est un lieu historique de notre ville, qui a répondu aux objectifs pour lesquels il avait été créé à l'époque. Mais il fallait se rendre à l'évidence : la requalification des bâtiments restants et la réflexion menée avec Alsace Habitat sur un renouvellement urbain s'avéraient nécessaires. Ce projet marquera l'année 2024 pour l'équipe municipale avec un travail important vu l'enjeu d'une telle transformation.

Ce deuxième semestre a également vu s'opérer des changements au niveau du personnel communal. Que soit à la mairie, au service technique, à l'école ou encore à la médiathèque, vous avez certainement remarqué de nouveaux visages qui viennent renouveler ou renforcer notre équipe municipale.

Vous découvrirez leurs portraits au fil du magazine.

Je suis très fier de l'ensemble des agents qui, chacun à leur niveau, donnent le meilleur d'eux-mêmes dans l'intérêt du service public. Je profite de cette occasion pour les remercier ainsi que les membres du conseil municipal pour leur implication tout au long de l'année.

Ces modifications s'ajoutent à vos sollicitations.

Nous avons ainsi adapté les horaires de la mairie, avec une ouverture tous les jours le matin et l'après-midi, et aussi de la médiathèque avec une plage horaire d'ouverture élargie et simplifiée.

Je vous laisse découvrir ces éléments et tous les autres points dans ce nouveau magazine qui retrace le 2<sup>ème</sup> semestre 2023.

Je terminerai en vous adressant, au nom du conseil municipal et du personnel communal, mes meilleurs vœux pour cette nouvelle année.

Je vous souhaite de regarder l'avenir avec optimisme, de profiter de vos proches et de réussir tous vos projets !



Laurent **BERTRAND**



# ÇA BOUGE!



## L'ÉTÉ ET L'HIVER S'ANIMENT À SCHIRMECK!

Les manifestations proposées cet été et lors de la période de Noël à Schirmeck ont été cette année encore un franc succès.



*Les jongleurs lors du spectacle de la compagnie La Chouette*



*Le concert des Piennérés fait toujours carton plein à Noël*

En été, le festival Cirk'en Rue a connu une participation massive aux ateliers (cirque, peinture, création, échecs, recyclage...) et aux spectacles du soir.

Ajoutons à tout cela le pique-nique géant, le bal du 14 juillet, la caravane de l'animation, la fête foraine, et la braderie. L'été à Schirmeck prend de belles couleurs ensoleillées!

Le rendez-vous est déjà pris pour l'année prochaine afin de continuer à vous offrir des bulles de plaisir et de détente! Vous retrouverez les animations de Cirk'en rue les mercredis 17/07, 24/07, 31/07 et 07/08. Le programme détaillé vous sera transmis avec le prochain magazine.

En hiver, la magie de Noël s'est invitée au cœur de la ville décorée et illuminée pour l'occasion. Habitants et touristes de passage ont été plongés dans un univers féérique, rythmé par des concerts de qualité et des animations variées et très appréciées.

Le Saint-Nicolas a même fait une halte à Schirmeck, à la rencontre des petits et grands enfants.

Et n'oubliez pas : de nombreuses animations sont organisées par les associations et autres partenaires à Schirmeck et dans la vallée de la Bruche tout au long de l'année.

N'hésitez pas à vous rapprocher de l'Office de Tourisme pour découvrir tout ce que la vallée vous réserve :

Office de tourisme de la vallée de la Bruche

114 Grand Rue, SCHIRMECK

☎ 03.88.47.18.51

🌐 [www.valleedelabruche.fr](http://www.valleedelabruche.fr)

✉ [tourisme@valleedelabruche.fr](mailto:tourisme@valleedelabruche.fr)

📍 Vallée de la Bruche



*Grégory Ott et ses mélodies au piano a enchanté le public*



*L'atelier peinture de Valérie Grande, toujours très apprécié!*





## DES VISITEURS DE TOUS HORIZONS AU MÉMORIAL

Depuis janvier 2023, la fréquentation du Mémorial est en hausse de 30%.

En cette fin d'année, le musée a accueilli plus de 55000 visiteurs dont 36000 visiteurs en groupe et 19000 individuels. Les chiffres habituels étaient généralement de 46000 visiteurs à l'année, avoisinant les 45 à 49000 depuis 2005. Les prévisions pour cette fin d'année sont de 54000 visiteurs.

Dans les entrées pour les visiteurs individuels, le Mémorial comptabilise 1200 Belges – 750 Suisses – 226 Hollandais – 23 Canadiens – 3300 Allemands – 5 Chiliens – 3 Brésiliens – 25 Japonais – 120 Espagnols – 63 Anglais – 130 Grecs – 1700 Italiens – 50 Américains.

L'offre du « pass famille » a été élargie afin de tenir compte des familles monoparentales et recomposées.

### Quelques dates pour 2024

Visites commentées « L'Histoire à la lampe torche »

Vendredis 9 février, 8 mars, 12 avril, 10 mai et 14 juin 2024.  
De 18h à 19h30.

Concert de l'ensemble Chœur de femmes

Dimanche 14 avril 2024, 15h.  
Entrée libre avec chapeau.

Pièce de théâtre

« Ma ville à l'heure nazie »

Samedi 20 avril 2024 en soirée et dimanche 21 avril 2024 à 15h.

Réservation souhaitée.  
Entrée libre avec chapeau.

Pièce de théâtre

« L'Horloger d'Eva Braun »

Mercredi 8 mai 2024, à 17h.  
Réservation souhaitée. Entrée payante.

Exposition « Corps et âmes – Le sport en Alsace-Moselle sous le nazisme (1940-1945) »

Du jeudi 2 mai au dimanche 15 septembre 2024. Entrée libre.



Contact: Mémorial Alsace-Moselle

📞 03.88.47.45.50 - 🌐 [www.memorial-alsace-moselle.com](http://www.memorial-alsace-moselle.com)

✉ [contact@memorial-alsace-moselle.com](mailto:contact@memorial-alsace-moselle.com)

📘 Mémorial Alsace-Moselle



## Novembre UNE BALADE DE NOËL TOUTE EN GOURMANDISES

Après une interruption de 3 ans suite à la Covid, une nouvelle édition de la balade des délices de Noël s'est déroulée le 25 novembre, pour le plus grand bonheur des 330 participants.



Une des 7 pauses gourmandes le long du parcours

L'organisation a été assurée par l'association Le Repère, en partenariat avec Salm Auto Sport, la participation des guides de l'AS La Claquette et le soutien logistique de l'équipe technique de la ville de Schirmeck. La nouvelle association de jeunes – CJM Bruche – s'est chargée de l'animation entre les différents stands, en y apportant beaucoup de bonne humeur.

Les retours des groupes de marcheurs sont très positifs et encouragent les associations à réitérer la manifestation.



Labri du Colbéry a accueilli les marcheurs pour le repas

Contact:

Association Le Repère

📘 Association Le Repère

📞 06.84.11.75.05

✉ [associationlerepere8@gmail.com](mailto:associationlerepere8@gmail.com)

🌐 [www.le-repere.org](http://www.le-repere.org)



# QUOI DE NEUF À LA MÉDIATHÈQUE ?

Afin de faire de la médiathèque un lieu toujours plus attractif, quelques changements ont été opérés, notamment au sein de l'espace enfants et en extérieur.

**D**urant l'été, la médiathèque ouvre désormais ses portes sur la place de l'Eglise.

Vous pouvez maintenant venir feuilleter un livre ou une revue, tout en profitant de la douceur du soleil alors n'hésitez plus... Venez bronzer à la médiathèque l'été prochain !

**Un réagencement de l'espace enfant** permet à présent aux familles et plus jeunes enfants de s'installer pour lire ou jouer grâce à l'installation de nouveaux meubles et d'un tapis. Les livres sont maintenant plus accessibles et leur disposition facilitera le choix de nos jeunes lecteurs.

Des meubles ont également été installés dans les espaces réservés aux professionnels afin d'optimiser le rangement du matériel nécessaire au bon fonctionnement de la médiathèque. L'équipe réfléchit d'ores et déjà au réagencement de l'espace adulte pour vous donner envie de rester bouquiner !



Au mois d'août, les bénévoles de la médiathèque se sont retrouvées à la ferme auberge du Charapont pour savourer un bon repas. L'occasion

de renforcer les liens qui unissent l'équipe. Tout le monde s'est régalé des produits locaux proposés et a passé un super moment !

**Audrey Nedelec** qui a commencé en tant que bénévole dans notre médiathèque, remplacera Pauline Katamna durant les 6 prochains mois en tant que responsable. En parallèle, elle a débuté une formation auprès de l'Association des Bibliothécaires de France en septembre.

## Des animations appréciées et diversifiées

Cette année nous avons diversifié les animations pour adultes : après les conférences du Jardin des Sciences de Strasbourg et les ateliers d'écriture avec Myriam Dhume-Sonzogni, nous avons proposé un atelier de dessin zen avec Sandrine Cayet, des activités créatives qui ont beaucoup de succès auprès de nos lecteurs.



Le 25 octobre la médiathèque a organisé une séance de dédicaces avec Pauline Wald, auteure alsacienne qui nous a chaleureusement présenté son livre « Marché vers son Essentiel » et son film « Chemin de vie : Marcher vers son Essentiel ». Ces deux belles réalisations ont été conçues après son périple à pied de

son village alsacien à Saint-Jacques-de-Compostelle, une aventure merveilleuse jonchée de diverses rencontres.

Un nouveau dispositif de la Bibliothèque d'Alsace était proposé à nos petits lecteurs au mois de novembre. Il s'agit de l'exposition ABCDele développée après la création d'un livre Abécédaire pour une initiation au vocabulaire franco-germano-alsacien. Une exposition grand format, ludique et sensorielle, avec des effets sonores et des manipulations d'objets qui a fait le bonheur des élèves de maternelle de Schirmeck.



Au 1<sup>er</sup> janvier 2024, les services de la médiathèque évoluent : une carte unique au même tarif pour tout le monde, des modalités de prêt et des horaires d'ouverture élargis ! Ces changements seront valables pour tout nouvel inscrit ou lors du renouvellement de votre abonnement.





Les bénévoles: Eloyse, Audrey, (l'équipe) Claudine, Annick, Monique, Sandrine, Thérèse, Stéphane (bénévoles)

Contact Médiathèque:

☎ 03.88.49.67.92

✉ [mediatheque@ville-schirmeck.fr](mailto:mediatheque@ville-schirmeck.fr)

📘 Médiathèque Schirmeck

📷 @mediathequeschirmeck

🌐 [www.ville-schirmeck.fr/mediatheque-2](http://www.ville-schirmeck.fr/mediatheque-2)

Une nouveauté: vous pouvez à présent retrouver toutes les actualités de la médiathèque sur [@mediathequeschirmeck!](https://www.instagram.com/mediathequeschirmeck/)



Mairie

## DE NOUVEAUX VISAGES À LA MAIRIE!

Au cours du 2<sup>e</sup> semestre 2023, de nouveaux agents sont venus renforcer l'équipe de la mairie.



De gauche à droite : Mickaël Riou, Adeline Latuner, Isabelle Roquelet, Hélène Diederle, Mehdi Tchentcheli.

### Adeline Latuner

«Après quelques années dans le privé, j'ai eu l'opportunité d'intégrer la fonction publique en étant recrutée comme secrétaire de mairie au sein des mairies de Grandfontaine et Blancherupt puis secrétaire générale à la mairie de Russ. Riche de ces expériences et de mes acquis, j'ai muté au sein d'une commune plus importante dans les Vosges où j'ai encadré 20 agents et travaillé sur des projets de plus grande envergure. Lors de l'ouverture de poste de **Directrice Générale des Services**, c'était pour moi une évidence de proposer ma candidature afin de mettre au profit mes compétences à la ville de Schirmeck, commune que j'affectionne particulièrement, ainsi qu'aux élus. Aujourd'hui,

je suis ravie d'avoir intégré une ville dynamique et pleine de projets.»

### Isabelle Roquelet

Isabelle est arrivée à la mi-juin 2023, en tant que **coordinatrice nettoyage**. En plus de la gestion de l'équipe des agents d'entretien, elle s'occupe d'effectuer les états des lieux d'entrée et de sortie des salles des fêtes auprès des associations et des particuliers.

### Mickaël Riou

Ancien militaire – il a passé 22 ans au sein de la Marine Nationale – Mickaël a ensuite été recruté à la métropole Toulon Provence Méditerranée où il a été chargé des affaires médicales et de la santé au travail pendant 3 ans. Il confie: «J'ai ensuite décidé de poser mes valises en Alsace, ma région de cœur. Ainsi, depuis le 12 juin dernier, j'ai intégré l'équipe de la mairie de Schirmeck en tant que **responsable des ressources humaines**.»

### Mehdi Tchentcheli

Mehdi, 29 ans, est originaire de la vallée de la Bruche. Au cours de ses études, il a intégré la Gendarmerie Départementale dans la région Rhône-Alpes et par la suite en Alsace.

«J'ai fait le choix de m'orienter vers la **Police Municipale** afin de retrouver plus de proximité et de contact avec la population.», déclare-t-il. C'est ainsi qu'il a rejoint la ville de Schirmeck depuis le 2 octobre dernier.



### Mireille Brellmann

que vous avez certainement déjà croisée dans son rôle d'agent recenseur, est venue étoffer l'équipe de l'école **maternelle** afin de

remplacer un agent en congé maternité. Nous en profitons pour féliciter Tatjana ELI pour la naissance de sa petite fille!

### Hélène Diederle

«Arrivée pour le remplacement d'un agent en congé maternité au sein de la Mairie de Schirmeck, j'ai eu l'opportunité de continuer à l'accueil et plus précisément au **service carte d'identité/passeport**. Auparavant, j'ai occupé un poste de conseillère de vente durant 5 ans et 3 ans en tant qu'assistante administrative dans une salle des ventes aux enchères. J'aime être disponible pour les administrés se présentant en mairie en étant souriante et accueillante.»

# MISS LILI FAIT SON SHOW POUR LES RÉSIDENTS DES EHPAD

Afin d'égayer les journées des résidents des EHPAD du Parc et de Saint-Luc, différents événements leur sont proposés dans l'année.



Aussi, le 31 octobre dernier, un déjeuner automnal suivi d'un spectacle cabaret interprété par Miss Lili a été organisé à l'initiative de la direction en lien avec les associations des Amis des Pensionnaires du Parc et des Amis du Long Séjour, sans oublier l'ensemble du personnel.

Avec la présence du maire, de la première adjointe et de certaines familles, cette journée conviviale s'est déroulée dans la bonne humeur et dans une superbe ambiance; une vraie réussite pour la rencontre des résidents des 2 EHPAD de Schirmeck!

EHPAD  
de la Clinique Saint-Luc  
10 rue des Forges à Schirmeck  
03 88 47 41 41  
saint-luc@ghsv.org

Contact : EHPAD du Parc  
145 rue du Parc à Schirmeck

03 88 97 00 54

maisonderetraiteduparc@mdr.fvdp.org

Maison de Retraite du Parc Schirmeck



## LES SÉNIORS ONT LA BOUGEOTTE!

Activité physique, nature et culture sont toujours au programme pour les aînés!

Grâce à l'association Plaisir de Sortir, soutenue par la Ville, les séniors ont visité l'exposition «Lumière sur la forêt» au cinéma Le Royal de Rothau, et ont également pu voir ou revoir le film «Les grandes gueules».



Lumière sur la forêt: Les aînés attentifs aux explications de Noémie Renaud-Goud

Côté sport, les aînés profitent des joies de la piscine chaque jeudi de 15h45 à 16h45 ou partent en balade avec les Rossignols.



Les Rossignols en balade

Tous à l'eau!

Programme disponible sur le site de la ville de Schirmeck «vie pratique – les aînés – la Gazette»

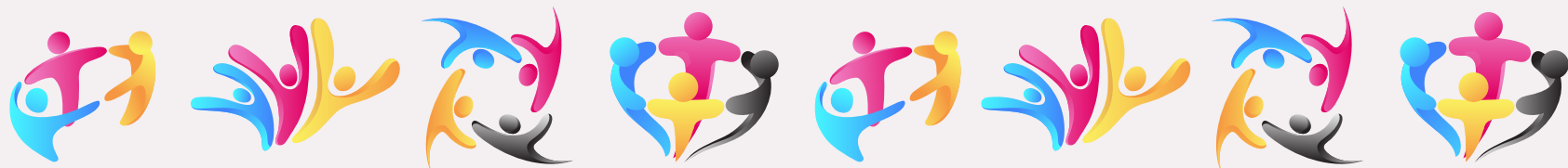
Contact : Monique Grisnaux

06 75 270 200

monique.grisnaux@hotmail.fr







# 30 BOUGIES POUR LE COMPLEXE SPORTIF DU TENNIS CLUB DE LA VALLÉE DE LA BRUCHE



L'anniversaire a été fêté fin août. Un beau moment de partage et de retrouvailles entre les membres du club, anciens et actuels. Une expo photos a permis de retracer les événements marquants de la vie du complexe du TCVB, rue des Grives. Retour en arrière...

**A**nnée **1927** : la France gagne la coupe Davis. Cette victoire a déclenché une passion pour le tennis en France, et en particulier dans notre vallée. Quelques passionnés décidèrent de créer un club. C'est comme ça, qu'en 1928, le Tennis Club de la Vallée de la Bruche est né...

A l'origine, il était composé de 3 courts (à Schirmeck, Barembach et La Claquette). Très vite, l'aménagement d'une ancienne usine a permis aux joueurs de pratiquer le tennis toute l'année. Les années de 1953 à 1958 furent fastes pour le club, les tournois réunissant des grands noms du tennis (Henri Cochet, Philippe Chatrier...)

**1993** a été marqué par la construction du complexe tennistique avec 4 courts dont 2 couverts, pour un montant de 5 millions de francs (financé par le Conseil Général, la commune et

le district). Il n'a cessé de se développer depuis sa création pour conserver un complexe accueillant et fonctionnel (rénovation club house, cuisine, hall d'entrée, courts extérieurs, etc...).

La construction de la mezzanine, en 1996, a représenté le plus gros investissement du club, tant au niveau financier (près de 94 000 de francs, soit 14 330 €), qu'au niveau humain : les bénévoles ont passé 800 heures pour cette réalisation !

Deux ans plus tard, s'en est suivie la construction du french court, du court n°1 et du mini tennis. L'essor du club est tel qu'un moniteur est embauché la même année, qui est d'ailleurs toujours présent !

Le tournoi open organisé de la fin août à la mi-septembre est l'événement de l'année. Ouvert à tous, ce sont plus de 100 joueurs qui se retrouvent pour jouer et surtout pour apprécier la convivialité de cette compétition.



Le complexe, à son inauguration en 1993...



Et ... 30 ans plus tard !



Retour historique en photos lors du week-end anniversaire



Le comité, 12 bénévoles qui s'investissent sans compter !

## RDV en 2028 pour fêter les 100 ans du club !

Le TCVB c'est :

- ❖ 140 licenciés
- ❖ dont 60 en école de tennis (de 4 à 18 ans) et du baby tennis pour les tout-petits
- ❖ des joueurs qui viennent de Lutzelhouse à Saint-Blaise-La-Roche
- ❖ plusieurs équipes de jeunes, seniors et vétérans qui défendent chaque année les couleurs du TCVB dans les championnats départementaux ou régionaux

Contact :

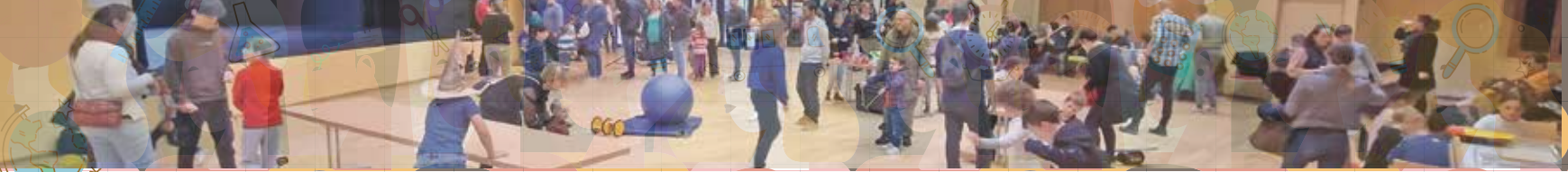
**Patricia CASNER,**  
présidente :

✉ [ca.patricia@free.fr](mailto:ca.patricia@free.fr)

🌐 <http://tcvb.bruche.free.fr>

📘 Tennis Club Vallée  
de la Bruche

📷 [tcvb\\_schirmeck](https://www.instagram.com/tcvb_schirmeck)



# UNE BELLE JOURNÉE D'ANNIVERSAIRE POUR LE CAMSP

Pour fêter ses 10 ans, le Centre d'Action Médico-sociale Précoce (Camsp) Cottolengo a gâté les enfants et familles que ses équipes accompagnent ou ont accompagné.

**B**arbe à papa, ballons, stand photo, pop-corn, coloriages, ateliers de cirque étaient de la partie en ce 1er novembre. Un goûter a été servi aux participants et l'association L'Ecole des Nez Rouges, venue de Saint-Dié-des-Vosges, a donné un spectacle de cirque. Près de 160 personnes ont participé à cette journée festive.

Le CAMSP dépiste et propose un accompagnement thérapeutique et éducatif personnalisé aux enfants de 0 à 6 ans qui présentent des déficits

sensoriels, moteurs ou mentaux ou dont le développement pourrait questionner. « Nous accompagnons les parents sans jamais les juger, avec bienveillance et douceur, souligne Valérie Vidberg, cheffe de service. En poussant la porte du CAMSP, les parents doivent comprendre que leur inquiétude va être comprise. Lorsqu'on pose un diagnostic de

handicap ou de trouble du comportement, cela demande parfois un temps d'acceptation. Nous sommes dans l'écoute, la bienveillance et nous respectons le rythme des enfants. Nous sommes convaincues que le suivi des enfants et celui des parents ne se réduit pas à l'application de techniques diverses mais qu'il s'inscrit dans une vraie relation humaine. »

5 Parc du Bergopré à Schirmeck

☎ 03.88.50.33.35

✉ [secretariat.camspcottolengo@federationcaritasalsace.org](mailto:secretariat.camspcottolengo@federationcaritasalsace.org)



## CJM BRUCHE : UNE ASSOCIATION PAR LES JEUNES, POUR LES JEUNES

Contact :  
✉ [cjmbruche@gmail.com](mailto:cjmbruche@gmail.com)  
f Cjm Bruche  
i Cjm Bruche

**Pouvez-vous nous expliquer qui vous êtes et les raisons qui vous ont poussées à créer votre association ?**

Nous sommes une toute jeune association, née le 28 octobre 2023 sous le nom de CJM Bruche, qui signifie « Cré'activités Jeunesse Mücksa Bruche », mücksa étant un mot alsacien signifiant « bouger ».

Le conseil d'administration est composé de jeunes motivés, qui travaillent en binôme avec des adultes présents pour nous guider et nous accompagner jusqu'à notre majorité.

Au niveau de la vallée, nous avons pu constater un certain manque d'activités proposées à la jeunesse. C'est pourquoi nous avons voulu créer une association afin de partager et développer la culture de

la jeunesse d'aujourd'hui, en participant à des activités sociales et culturelles.

Nous souhaitons prendre notre autonomie et nous ne demandons que d'apprendre à devenir autonomes. Ainsi, à notre majorité nous assumerons notre place d'adulte et formerons de nouveaux jeunes vers un nouveau cycle qui permettra à l'association de perdurer.

**Quels sont vos projets ?**

Notre projet principal est d'animer le territoire entre Saâles et Urmatt. Pour cela, nous prévoyons d'organiser :

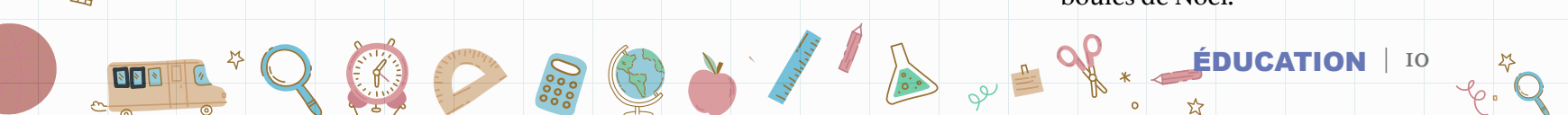
- ❖ Formations au brevet d'aptitude aux fonctions d'animateur (Bafa)
- ❖ Formations de prévention et secours civiques de niveau I (PSC1)

- ❖ Activités de cohésion de groupe
- ❖ Activités d'éveil culturel
- ❖ Participation à des événements sociaux et culturels
- ❖ Interventions de préventions
- ❖ Participation aux activités de la Commission jeunesse

En nous rejoignant, les jeunes pourront faire de nouvelles rencontres, créer des projets ensemble, découvrir et dynamiser la vallée de la Bruche mais aussi gagner en confiance et en autonomie.

**Justement, avez-vous déjà participé à des événements ?**

Oui, nous avons participé à la cérémonie commémorative du 11 novembre et à la marche des Délices de Noël durant laquelle nous avons organisé une animation de chasse de boules de Noël.





# TOUS EN CUISINE, AVEC LE PÉRISCOLAIRE !

Dans le cadre des activités périscolaires, des ateliers cuisine sont organisés chaque semaine.

Ainsi, les enfants se familiarisent avec le monde culinaire, reconnaissent les ingrédients, et suivent une recette. Divers sens sont sollicités : le goût, l'odorat, le toucher ou encore la vue pour la présentation des plats.

De plus, ils exercent leurs talents culinaires pour leurs camarades puisque les desserts réalisés lors des ateliers sont ensuite dégustés collectivement le lendemain midi !

Qui sait, cela suscitera peut-être des vocations de chef cuisinier...

Pour refaire les cupcakes à la vanille proposés par le petit chef Nina :



## Ingrédients :

### Pour la pâte :

- ❖ 120 g de beurre doux ramolli
- ❖ 2 gros œufs
- ❖ 1 cuillère à café d'extrait de vanille
- ❖ 2 cuillères à soupe de lait
- ❖ 120 g de sucre en poudre
- ❖ 1 pincée de sel
- ❖ 2 cuillères à café de levure

### Pour le glaçage :

- ❖ 40 g de beurre
- ❖ 150g de sucre glace
- ❖ 1 cuillère à café d'extrait de vanille

## Préparation :

Étape préchauffer le four à 180°C.

À l'aide d'un fouet, travailler le beurre ramolli et le sucre jusqu'à ce que le mélange blanchisse. Ajouter les œufs un par un puis l'extrait de vanille. Dans un saladier, verser la farine, la levure et le sel. Puis verser peu à peu ce mélange dans notre préparation. Bien remuer, jusqu'à obtenir une pâte légèrement collante. Répartir cette pâte dans des moules à muffins de préférence doubles de moules en papier sulfurisé. (Cela remplit les moules qu'à moitié, sinon ça risque de déborder.) Faire cuire de 15 à 20 minutes ou jusqu'à ce qu'un cure-dent piqué dans la pâte en ressorte propre. Sortir les cupcakes du four, les démouler et les laisser refroidir sur une grille.

## Glaçage :

À l'aide d'un fouet, mélanger le beurre et le sucre glace puis ajouter l'extrait de vanille. Recouvrir les cupcakes de cette crème au beurre.

Et après nous pourrions déguster !

## Horaires d'accueil :

7h-8h30 / 12h-14h /  
16h30-18h30  
(nouvelles plages horaires)

## Infos :

☎ 07 64 26 96 67  
(Anaïs)  
ou 03 88 49 63 80  
(Mairie)



## ISABELLE KELLER, NOUVELLE DIRECTRICE À LA TÊTE DU REGROUPEMENT PÉDAGOGIQUE INTERCOMMUNAL (RPI)

« Professeure des écoles depuis plus de vingt ans, j'ai longtemps été en poste à l'école de La Claquette en tant qu'enseignante et directrice. Depuis la rentrée de septembre, j'ai rejoint l'équipe pédagogique regroupant

les 3 écoles de Schirmeck-Grandfontaine-Barembach et totalisant environ 250 élèves répartis en 13 classes. Nouvellement nommée sur ce secteur, je partage dès à présent mon expérience avec l'ensemble des acteurs de la communauté éducative. »





# LES BAUX DE CHASSE RENOUVELÉS POUR 9 ANS

La procédure de renouvellement des baux de chasse a lieu tous les 9 ans et constitue un évènement important pour la gestion de la chasse de nos communes.

**S**elon le Code de l'Environnement, le droit de chasse est administré par la commune au nom et pour le compte des propriétaires. La procédure de relocation des baux de chasse comporte un certain nombre d'étapes obligatoires.

## Retour favorable des propriétaires

Après avoir obtenu l'avis favorable de la majorité des propriétaires fonciers sur l'abandon du produit de la chasse à la commune, un travail de concertation a été mené entre la commission forêt, l'ONF, les chasseurs et la Direction Départementale des Territoires afin d'établir le cahier des clauses particulières qui réponde aux intérêts de chacun. En effet, en plus du cahier des charges

type arrêté par le préfet, des modalités peuvent être imposées aux chasseurs par la commune.

## Fin de la chasse en battue le dimanche et de l'agrainage linéaire

La commission forêt a souhaité concilier les attentes des chasseurs et des usagers de la forêt. Ainsi, même s'il faut diminuer les dégâts causés par le grand gibier (cervidés, sangliers), il a été décidé de ne plus autoriser les chasses en battue le dimanche. La chasse, individuellement, restera toutefois permise. L'agrainage linéaire le long des pistes et chemins a été interdit.

L'objectif sylvicole est la régénération naturelle des essences forestières et la garantie d'un bon équilibre faune/flore.

## Un redécoupage des lots repensé

Le territoire chassable de la commune, qui représente 960.29 ha, a été divisé en trois lots de chasse, dont les limites ont été simplifiées en prenant en compte les chemins forestiers et les limites naturelles visibles.

Pour les trois lots, les chasseurs déjà en place ont fait valoir leur droit de priorité. Il s'agit pour les lots 1 et 2 de la société de chasse « La Vieille Pierre » et pour le lot 3 de l'association de chasse « L'Andlauerried ». La commune a signé avec eux une convention de gré à gré le 30 octobre dernier.

Les nouveaux baux de chasse prendront donc effet le 2 février 2024 pour une durée de 9 ans.





# AGISSONS ENSEMBLE POUR UNE VILLE PROPRE

Pour la 3<sup>e</sup> année consécutive, la Ville  
a organisé une matinée d'action  
de nettoyage, le 23 septembre dernier.



Une vingtaine de personnes a participé au nettoyage d'automne, avec une implication massive de la part des sapeurs-pompiers, de l'AAPPMA (Association Agréée pour la Pêche et la Protection des Milieux Aquatiques) et de l'association des Amis de la Synagogue.

Les écoliers ont également amené leur pierre à l'édifice en participant à leur niveau au nettoyage de la ville la veille.

Au fil du temps, on constate qu'il y a moins de gros objets déposés dans la nature. Malheureusement, il y a toujours beaucoup trop de mégots, de canettes en métal et de verre...



## LE COVOITURAGE CHEZ MOI AVEC ST'HOPLA

**L**e covoiturage est une opportunité pour améliorer la qualité de vie mais aussi pour répondre aux enjeux de la mobilité du quotidien et de la transition écologique.

Pour aider conducteurs et passagers à « se trouver », le PETR Bruche Mossig a lancé un service de covoiturage St'Hopla, via l'application KAROS.

Alors n'attendez plus ! Inscrivez-vous sur l'application Karos en tant que conducteur ou passager, réalisez vos premiers trajets et bénéficiez de la prime covoiturage !



Karos est aussi disponible sur votre store :



## LE PLAN CLIMAT TOUS CONCERNÉS !

### C'est quoi ?

Un document créé par le PETR (Pôle d'Equilibre Territorial et Rural) Bruche Mossig pour organiser la transition écologique du territoire, décliné sous plusieurs thématiques : sobriété énergétique, réduction des émissions de gaz à effet de serre, développement des énergies renouvelables, adaptation au changement climatique, qualité de l'air.

### Pourquoi ?

Les besoins en énergies renouvelables sont déjà très impor-

tants et ne cessent d'augmenter. Même si la transition écologique a déjà commencé, il faut aller encore plus vite.

Le but est d'arriver à la neutralité carbone à l'horizon 2050.

### Qui est concerné ?

Nous pouvons TOUS nous mobiliser et nous engager chacun à notre niveau.

### Comment ?

Des actions réalistes et réalisables par tous ont été listées et réparties en 11 thématiques,

comme l'eau, la mobilité, la valorisation des déchets, l'aménagement et la rénovation des logements, ou encore le développement des circuits courts, de la marche, du vélo...

### A nous de jouer !

Retrouvez les 31 actions du plan sur : [Bruche-mossig.fr/le-plan-climat-air-energie](http://Bruche-mossig.fr/le-plan-climat-air-energie)





# JARDINS RENOUÉS

## PRODUCTEUR DE LÉGUMES BIO

### AU CŒUR DE LA VALLÉE DE LA BRUCHE



Les Jardins Renoués est une entreprise locale qui, depuis 2017, s'est engagée dans la production de légumes et de jeunes plants de légumes certifiés Agriculture Biologique.

Implantée sur les anciens jardins du Sanatorium de Schirmeck et des Etablissements Oberlin à La Broque, elle s'inscrit pleinement dans le paysage agricole de la Vallée de la Bruche, en s'engageant dans le local et la saisonnalité.

Ainsi, pour la cantine scolaire de Schirmeck de la cité scolaire Haute Bruche et celle de l'Établissement

Oberlin à La Broque, l'entreprise fournit des produits frais et biologiques, favorisant une alimentation saine et équilibrée pour les élèves et les personnels.

Les Jardins Renoués sont également présents au marché de Schirmeck d'avril à septembre dans la Grand'Rue, avec un étal débordant de produits frais, invitant les habitants à savourer toute la diversité des produits de l'exploitation qu'ils peuvent également retrouver dans les magasins spécialisés et de proximité.

À partir du printemps prochain, Jardins Renoués franchit une nouvelle étape en offrant la possibilité de commander des légumes et fruits de saison via sa boutique en ligne! Un engagement envers la modernité tout en conservant les valeurs traditionnelles de qualité et d'authenticité.

Boutique en ligne :  
[www.jardinsrenoues.com](http://www.jardinsrenoues.com)  
 Jardins Renoués  
 jardinsrenoues

## 3 QUESTIONS À... ALINE IMMO'

Rencontre avec Aline LÉBOUBE, jeune entrepreneuse dynamique et souriante, qui a implanté récemment son agence immobilière à Schirmeck.

Pour tout renseignement :  
 06.70.70.68.67  
 contact@aline-immo.fr  
 Aline immo'

**Le Magazine :** Pouvez-vous vous présenter en quelques mots ?

**Aline Leboube :** J'ai débuté dans l'immobilier en 2006 en travaillant 2 ans à Illkirch. Puis j'ai saisi une opportunité qui s'est présentée, me permettant de me rapprocher de mon domicile en intégrant une agence locale dans laquelle j'ai évolué pendant 12 ans, en tant qu'agent commercial.

**LM :** Que s'est-il passé ensuite ?

**AL :** En 2020, j'ai décidé de voler de mes propres ailes. C'est ainsi que mon agence « Aline Immo' » est née en juin de cette même année. J'ai eu de la chance car la majorité des clients m'ont suivie. J'ai donc eu beaucoup de dossiers à gérer dès le

début. A cela s'est ajouté le boom qui a eu lieu après le confinement. J'ai tout d'abord travaillé à mon domicile, période que j'ai appréciée. Le déménagement vers mon nouveau bureau s'est opéré en douceur. Je connaissais depuis longtemps les propriétaires du bureau que j'occupe actuellement. Ainsi, lorsqu'ils ont fait l'acquisition du bâtiment situé avenue de la Gare à Schirmeck, c'est tout naturellement



qu'ils m'ont proposé d'y installer le siège de mon agence immobilière. J'y suis déjà depuis 3 mois maintenant !

**LM :** On ressent toute la passion qui vous anime lorsque vous parlez de votre métier. Qu'est-ce qui vous motive particulièrement ?

**AL :** J'apprécie tout particulièrement la rencontre et les échanges avec mes clients, c'est un enrichissement au quotidien. Il faut s'adapter à chaque profil. Chaque dossier que je traite est un nouveau défi à relever pour finaliser l'achat ou la vente. J'ai à cœur le devoir accompli envers mes clients. J'ose avouer que je suis souvent remerciée pour mon professionnalisme.





# ALLIANZ ASSURANCE

## L'ALLIANCE DE DEUX PROFILS



## POUR UNE NOUVELLE AGENCE À SCHIRMECK

**S**uite au départ à la retraite de M. Hervé MOOG, l'agence Allianz de Schirmeck s'est dotée au 1<sup>er</sup> avril 2023, d'un nouvel agent général en la personne de M. David POIROT, 36 ans, originaire de Schirmeck. Fort d'une expérience de 14 ans dans le secteur bancaire, successivement comme conseiller clientèle puis gestionnaire de patrimoine et enfin référent du marché de l'assurance sur l'ensemble du territoire Alsacien, M. POIROT sera accompagné de M. Quentin STREIFF, 30 ans, également issu du domaine bancaire et comptant à son actif

7 années en tant que chargé de clientèle. Tous deux souhaitent à terme s'associer afin de créer une émulation avec les autres commerçants de la ville, faciliter pour tous les échanges et les recommandations, et participer à l'animation de notre belle vallée. L'agence Allianz de Schirmeck met son expertise à la disposition des particuliers et professionnels pour tous les sujets concernant l'assurance et les placements.



Les 2 nouveaux agents d'Allianz assurances

### Pour tout renseignement :

📞 03.88.97.04.32  
✉ 567mp01@agents.allianz.fr  
🌐 <https://agence.allianz.fr/schirmeck-67130-567MP0>

## DE NOUVELLES POMPES FUNÈBRES À SCHIRMECK

**Florence et Joseph SENGER viennent d'ouvrir une entreprise de pompes funèbres au 80 a rue Traversière à Schirmeck.**

Une aventure pas anodine, étant donné que Joseph était artisan taxi et transportait régulièrement des malades en fin de vie. Florence, travaillait dans un service d'urgences, la mort pouvait faire partie de son quotidien.

Tous deux se questionnaient régulièrement : « est-ce que le défunt sera pris en charge avec dignité ? est-ce que les familles seront accompagnées et épaulées... ? »

C'était une évidence d'ouvrir un

tel service. C'est un métier qui doit être basé sur la confiance, une vocation.

Ils confient : « Nous accueillons les familles en toute intimité, nous les accompagnons avec bienveillance et attention. En plus de l'organisation complète des obsèques, nous nous occupons des démarches administratives souvent lourdes pour les familles en deuil.

La transparence quant aux tarifs est primordiale ainsi que

le respect de la réglementation funéraire. Dans notre agence vous trouverez divers articles funéraires, fleurs, plaques, anges...

D'autres services sont proposés

comme par exemple les contrats obsèques, car les personnes prévoient de plus en plus leurs obsèques afin de décharger leurs proches. »



### Contact :

📞 06.95.07.68.15

✉ [pompesfunebres.senger@gmail.com](mailto:pompesfunebres.senger@gmail.com)  
permanence 24h/24 7j/7



## CLAP DE FIN POUR COIFFURE COLIN, MAIS UNE NOUVELLE AVENTURE POUR SANDRA KRAEMER



Après une vie professionnelle bien remplie, Gilles et Marie-Jeanne ont rangé définitivement leurs ciseaux pour une retraite amplement méritée.

*La devanture  
du salon  
(photo de 1993)*

Le salon de coiffure a été créé en 1951 par Hubert Colin (père) dans la Grand'Rue à Schirmeck, où ont travaillé 5 de ses enfants.

A son décès en 1980, le salon fut repris par sa femme jusqu'en 1987. Une de ses filles, Marie-Laure, prit la relève jusqu'en 1992. En dernier, le salon fut tenu par un de ses fils Gilles et son épouse Marie-Jeanne.

Ces derniers ont malheureusement dû quitter les lieux en 2016, à la suite d'un incendie qui a ravagé tout l'immeuble situé au cœur de Schirmeck. C'est ainsi que pendant un an, Gilles a exercé son métier à l'ancien presbytère et Marie-Jeanne à la maison de retraite, jusqu'à la réouverture de leur salon de coiffure dans les locaux de l'ancien bureau de tabac en 2017.

Cela a permis à Gilles d'exercer son activité professionnelle plus de 50 ans dans la même ville, et dans la même rue ! Il a travaillé plus de 30 ans avec son épouse. Ensemble, ils ont coupé les cheveux de 4 générations !

Aujourd'hui, cette histoire familiale s'achève dans Schirmeck. En septembre dernier, l'heure de la retraite a sonné pour Gilles et Marie-Jeanne.

Les locaux ne sont pas restés au repos très longtemps. Sandra Kraemer y a ouvert son salon de coiffure « L'embellie » en décembre dernier. Une nouvelle aventure pour elle !



*Derniers coups de ciseaux*

📞 03.88.97.81.82

## LE MARCHÉ DU BOUCHER : LA RELÈVE EST ASSURÉE

Fin octobre 2023, la pizzeria « Le Castello », tenue par Philippe Soudière depuis 2001, a laissé place au restaurant « Le Marché du Boucher ».

Nouvelle enseigne et nouveau concept mais toujours un travail en famille ! Jonathan, le fils, devient gérant et fait équipe avec son père Philippe, boucher de formation. Ainsi, après la période compliquée de la pandémie, la famille Soudière a su rebondir pour proposer à ses clients une carte qui évolue constamment en fonction des

viandes sélectionnées. Le poisson bien sûr n'est pas oublié et il est toujours possible de commander des tartes flambées à emporter.

Pour rappel, Jonathan n'est pas un débutant dans le métier puisqu'il a dirigé quelques temps un autre établissement familial à Oberhaslach durant la période estivale. Son père lui accorde toute sa confiance en lui passant les rênes du « marché du boucher », et la relève étant assurée, il pourra partir l'esprit tranquille lorsque l'heure de la retraite aura sonné.

87 rue de l'Eglise à Schirmeck  
📞 03 88 97 01 02

**Horaires :**

Lundi – vendredi - samedi : midi et soir  
Mardi - mercredi – jeudi : midi  
Dimanche : fermé





# AGENCEMENT DE NOS LIEUX DE VIE COLLECTIFS

Les élus et les services techniques de la Ville sont toujours à pied d'œuvre pour assurer votre sécurité et votre bien être dans la commune. Voici un échantillon des travaux réalisés les derniers mois.

❖ Une main courante a été réalisée pour permettre un accès en toute sécurité au cimetière de Wackenbach.



❖ L'entretien régulier des ruisseaux contribue à la prévention des inondations. Il permet d'éviter l'aggravation des inondations en assurant, lors de crue, les bonnes conditions d'écoulement des eaux et la bonne stabilité des berges. C'est pourquoi, l'équipe technique a enlevé branches et troncs qui obstruaient la Bruche.



❖ Une clôture a été installée le long de la voie SNCF pour pallier tout risque d'accident.



❖ Les salles de classe ont bénéficié d'un nouvel aménagement pour le bien-être de nos écoliers.



❖ Certains espaces verts de la commune se sont refait une beauté!

❖ Au niveau de la route du Donon : canalisation des eaux pluviales et rebouchage du fossé.



❖ Les ateliers municipaux bénéficient à présent d'une clôture flambant neuve.



❖ Au parc, la tyrolienne a été réparée. Les enfants peuvent à nouveau s'envoler!



## LES ABORDS DE LA GARE S'EMBELLISSENT

Dans le cadre du programme de végétalisation de la ville, le parterre situé devant la gare, qui était un peu défraîchi, s'est refait une beauté! Cet endroit sera ainsi un lieu plus coloré et agréable pour les habitants et les gens qui prennent quotidiennement le train.

Cette réalisation a été opérée par Banibé KATAMNA (à gauche sur la photo). Après avoir été durant de nombreuses années éleveur et producteur de fromage dans la vallée de la Bruche, il a rejoint l'équipe technique au mois d'août dernier. Il évolue principalement au sein du service des espaces verts.



## NOUVEAU GOUPEL:



## PETIT, PERFORMANT & 100% ÉLECTRIQUE!

Après 8 ans de bons et loyaux services, l'heure de la retraite a sonné pour l'ancien goupil.

Son remplaçant, un petit véhicule électrique avec plateau basculant, a rejoint la flotte des véhicules en septembre 2023. Il est utilisé pour le nettoyage de la ville et permet l'accès aux endroits exigus non accessibles à un véhicule classique.



## UNE CONVENTION POUR REVITALISER NOTRE TERRITOIRE

Les communes de Schirmeck, Barembach, La Broque et Rothau sont engagées depuis 2021 dans le programme Petites Villes de Demain. En signant avec l'Etat et les partenaires une convention d'Opération de Revitalisation du Territoire, les élus souhaitent accentuer leur action pour les 5 années à venir en matière de:

- rénovation de l'habitat,
- attractivité des commerces,
- amélioration des déplacements piétons et cycles.

La rénovation de la cour d'école et de l'ancien parking du Match font partie des projets de la commune dans les prochains mois.



La signature a eu lieu le 10 octobre dernier

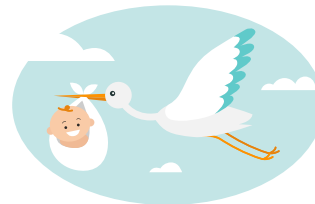


# ÉTAT CIVIL

## ILS SE SONT MARIÉS :

12/08/2023 : **SCHAUNER Jonathan**  
et **LE GOFF Sabrina**

25/11/2023 : **MEYER Stéphane**  
et **STRASBACH Michèle**



## BIENVENUE À :

25/06/2023 :  
*Anna GANTER*

17/11/2023 :  
*Taliya HEILIG*

22/11/2023 :  
*Tiago, Dominique GARGOWITSCH*

## ILS SE SONT PACSÉS :

17/07/2023 : **CECERE Elodie** et **METZGER Kevin**

31/08/2023 : **STROH Shannon** et **JELSCH Julien**

## ILS NOUS ONT QUITTÉS :

14/06/2023 : **GRECH Nicole** – 75 ans

12/07/2023 : **NAU Alain** – 70 ans

04/08/2023 : **SALGUES André** – 94 ans

15/08/2023 : **UHLRICH Gérard** – 90 ans

08/09/2023 : **KRETZ Denise** née **ULRICH**  
88 ans

05/10/2023 : **HAZEMANN André** – 95 ans

09/10/2023 : **ROTHONG Jean-Paul** – 62 ans

28/10/2023 : **FERRY Jean-Claude** – 67 ans

19/11/2023 : **CORNAND** née **THOMAS Michèle**  
86 ans

20/11/2023 : **DIEUDONNÉ Robert**  
85 ans



# LA DOYENNE A FÊTÉ SES 97 ANS



C'est bien loin de l'Alsace que Carmela (Rusciani) est née, le 17 juillet 1926. Originnaire de Terranova di Pollino, une région au sud de l'Italie, elle y a passé toute son enfance et y a épousé Domenico Labanca en octobre 1950.

En juin 1960, accompagnée de ses 3 enfants, elle rejoint son mari parti quelques années plus tôt à Vieux Thann dans le Haut-Rhin.

Ils déménageront rapidement à Russ où 2 enfants viendront agrandir le cercle familial, pour s'établir définitivement à Schirmeck en 1965, Faubourg St Sébastien.

Au fil des années, pendant que Domenico travaille chez TRW Jeudi, Carmela prend soin de son foyer et s'occupe de ses 5 enfants. Couple solide, ils célèbrent leurs noces d'or en 2000 et leurs noces de diamant

en 2010 entourés de toute la famille. Après le décès d'un de ses enfants en 2003, Carmela perd son époux Domenico en 2013 après 63 ans de vie commune.

Agée aujourd'hui de 97 ans, Carmela vit toujours à son domicile, où ses enfants et belles-filles, ses 7 petits-enfants et ses 8 arrière-petits-enfants sont là pour l'entourer et la chérir.

# QUARTIER DES MÉSANGES

Une page se tourne...

L'émotion était palpable en ce mercredi 13 décembre... En effet, le 1<sup>er</sup> coup de croqueuse a été donné au quartier des Mésanges, et marque le coup d'envoi de la démolition des 2 barres d'immeubles, qui annonce le début d'une nouvelle histoire.



Anciens habitants des immeubles ou gens du quartier, nombreux étaient ceux qui ont souhaité assister à ce moment. En circulant dans la foule, on pouvait se rendre compte que



tout le monde est touché par la démolition des immeubles. « J'y ai vécu pendant 50 ans, j'ai passé toute mon enfance ici, j'ai tellement de bons souvenirs » confie Myriam. « Ça fait bizarre », renchérit Michel. « On y vivait heureux. Les portugais, les algériens, les marocains tous s'entraidaient et se retrouvaient à l'école », témoignent encore les anciens.

C'était l'occasion pour tout un chacun de se remémorer des parties de foot entre copains, des repas entre voisins, bref, tout un pan de vie. Les anecdotes allaient bon train !

Le cœur était triste, mais certains tentaient tout de même de se raisonner « On doit aller de l'avant », « Il faut bien de la rénovation » pouvait-on entendre.

Il est vrai que le quartier va changer doucement de visage, et, par la même occasion de nom. Le « quartier des Mésanges » deviendra à terme le « Parc des Mésanges ». Le projet tend ainsi vers un environnement plus verdoyant, et l'école de musique devrait retrouver son secteur originel. L'emplacement exact sera défini ultérieurement, en fonction des contraintes techniques.

Cette 1<sup>ère</sup> étape n'est que les prémices de la transformation du quartier. Nous reviendrons bien évidemment sur son évolution dans les prochains numéros du magazine.

## La commune à la recherche d'archives

Afin de pouvoir garder des traces du quartier tel qu'il était « avant », nous faisons appel à VOUS. Si vous êtes en possession de photos, nous vous invitons à venir en mairie pour que celles-ci soient numérisées.



## Témoignage de Thérèse Laurain, qui nous parle du quartier, la voix et le regard empreints de nostalgie et d'émotion

« Je suis venue aux blocs il y a 40 ans grâce à M. Sturm. J'ai eu la larme à l'œil le matin de la démolition. Beaucoup de souvenirs sont remontés. Le quartier, c'était des nationalités différentes qui se retrouvaient ensemble, on formait une grande famille. Je me souviens des fêtes qu'on a fait à la « petite école ». Un jour, c'était repas couscous : on avait un couscous marocain, un arabe et un tunisien ! ». C'était un quartier convivial, on était ensemble dehors à boire le thé, les mamans étaient à la fenêtre et regardaient les petits jouer. Je m'occupais des enfants des blocs, parfois je restais avec eux jusqu'à 22h30 au hall des sports. Ils disaient même que je leur faisais « les meilleures frites du monde ! » C'est une partie de notre vie qui s'en va. Je pense aux familles qui sont arrivées en premier, ça a dû leur faire très mal de partir d'ici. Depuis le début de la démolition, je passe faire des photos tous les jours en ramenant des petits pains aux ouvriers ! Ils m'ont d'ailleurs fait un beau cadeau : la plaque de la rue. »

